

Instrukcja serwisowa komputera Dell Latitude 2120


[Serwisowanie komputera](#)

[Wymontowywanie i instalowanie podzespołów](#)

[Program konfiguracji systemu](#)

[Diagnostyka](#)

Uwagi, przestrogi i ostrzeżenia

 **UWAGA:** Napis UWAGA wskazuje ważną informację, która pozwala lepiej wykorzystać posiadany komputer.

 **PRZESTROGA:** Napis PRZESTROGA informuje o sytuacjach, w których postępowanie niezgodne z instrukcjami może doprowadzić do uszkodzenia sprzętu lub utraty danych.

 **OSTRZEŻENIE:** Napis OSTRZEŻENIE informuje o sytuacjach, w których występuje ryzyko uszkodzenia sprzętu, obrażeń ciała lub śmierci.

Jeśli zakupiono komputer firmy Dell z serii n, żadne odwołania do systemu operacyjnego Microsoft Windows zawarte w tym dokumencie nie mają zastosowania.

Informacje zamieszczone w tym dokumencie mogą ulec zmianie bez uprzedzenia.

© 2010 Dell Inc. Wszelkie prawa zastrzeżone.

Powielanie tych materiałów w jakikolwiek sposób bez pisemnej zgody firmy Dell Inc. jest surowo zabronione.

Znaki towarowe użyte w tekście: Dell™, logo DELL™ i Latitude™ są znakami towarowymi firmy Dell Inc. Intel®, Core™ i SpeedStep® są znakami towarowymi lub zastrzeżonymi znakami towarowymi firmy Intel Corporation. Microsoft®, Windows®, Windows Vista® i przycisk Start systemu Windows Vista są znakami towarowymi lub zastrzeżonymi znakami towarowymi firmy Microsoft Corporation w Stanach Zjednoczonych i/lub w innych krajach. Bluetooth® jest zastrzeżonym znakiem towarowym firmy Bluetooth SIG Inc.

Tekst może zawierać także inne znaki towarowe i nazwy towarowe odnoszące się do podmiotów posiadających prawa do tych znaków i nazw lub do ich produktów. Firma Dell Inc. nie rości sobie żadnych praw do znaków i nazw towarowych innych niż jej własne.

Czerwiec 2010 Wersja A00

[Powrót do spisu treści](#)

Akumulator

Instrukcja serwisowa komputera Dell Latitude 2120

⚠ OSTRZEŻENIE: Przed przystąpieniem do wykonywania czynności wymagających otwarcia obudowy komputera należy zapoznać się z instrukcjami dotyczącymi bezpieczeństwa dostarczonymi z komputerem. Dodatkowe zalecenia dotyczące bezpieczeństwa można znaleźć na stronie Regulatory Compliance (Informacje o zgodności z przepisami prawnymi) pod adresem www.dell.com/regulatory_compliance.

Wyjmowanie akumulatora



⚠ UWAGA: Wyświetlanie zamieszczonych niżej ilustracji może wymagać zainstalowania programu Adobe Flash Player, dostępnego w witrynie Adobe.com.

1. Wykonaj procedury przedstawione w rozdziale [Przed przystąpieniem do serwisowania komputera](#).
2. Przesuń zwalniacz zatrzasku wnętrza akumulatora w położenie otwarte.



3. Wyjmij akumulator z komputera.



Instalowanie akumulatora

Aby zainstalować akumulator, wykonaj powyższe kroki w odwrotnej kolejności.

[Powrót do spisu treści](#)

[Powrót do spisu treści](#)

Klawiatura

Instrukcja serwisowa komputera Dell Latitude 2120

⚠ OSTRZEŻENIE: Przed przystąpieniem do wykonywania czynności wymagających otwarcia obudowy komputera należy zapoznać się z instrukcjami dotyczącymi bezpieczeństwa dostarczonymi z komputerem. Dodatkowe zalecenia dotyczące bezpieczeństwa można znaleźć na stronie Regulatory Compliance (Informacje o zgodności z przepisami prawnymi) pod adresem www.dell.com/regulatory_compliance.

Wymontowywanie klawiatury



⚠ UWAGA: Wyświetlanie zamieszczonych niżej ilustracji może wymagać zainstalowania programu Adobe Flash Player, dostępnego w witrynie Adobe.com.

1. Wykonaj procedury przedstawione w rozdziale [Przed przystąpieniem do serwisowania komputera](#).
2. Wyjmij [akumulator](#).
3. Wykręć wkręty mocujące klawiaturę.



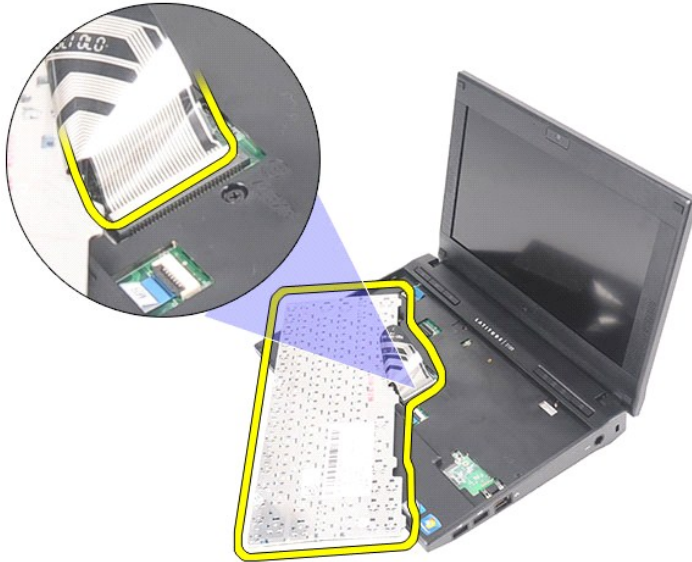
4. Otwórz wyświetlacz i włoż płaski grot wkrętaka w otwór, z którego został wyjęty wkręt klawiatury.



5. Rozpoczynając od lewego górnego rogu klawiatury, unieś klawiaturę, a następnie odwróć ją.



6. Odłącz kabel danych klawiatury i wyjmij klawiaturę z komputera.



Instalowanie klawiatury

Aby zainstalować klawiaturę, wykonaj powyższe kroki w odwrotnej kolejności.

[Powrót do spisu treści](#)

[Powrót do spisu treści](#)

Panel dostępu

Instrukcja serwisowa komputera Dell Latitude 2120

⚠ OSTRZEŻENIE: Przed przystąpieniem do wykonywania czynności wymagających otwarcia obudowy komputera należy zapoznać się z instrukcjami dotyczącymi bezpieczeństwa dostarczonymi z komputerem. Dodatkowe zalecenia dotyczące bezpieczeństwa można znaleźć na stronie Regulatory Compliance (Informacje o zgodności z przepisami prawnymi) pod adresem www.dell.com/regulatory_compliance.

Wymontowywanie panelu dostępu



⚠ UWAGA: Wyświetlanie zamieszczonych niżej ilustracji może wymagać zainstalowania programu Adobe Flash Player, dostępnego w witrynie Adobe.com.

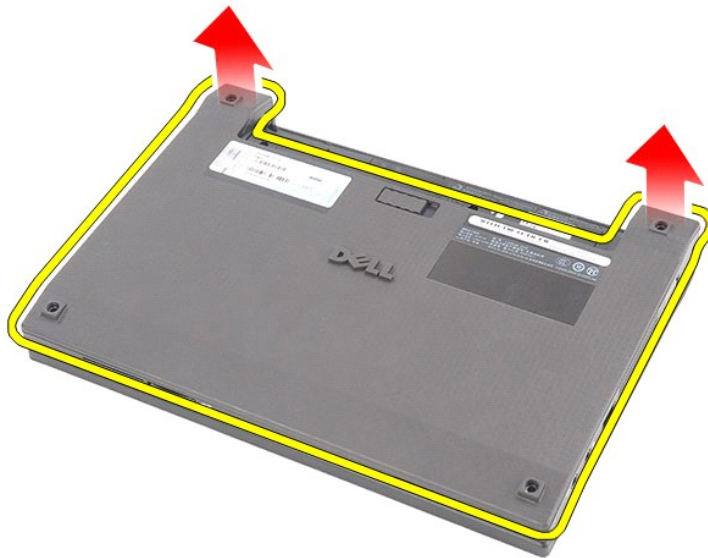
1. Wykonaj procedury przedstawione w rozdziale [Przed przystąpieniem do serwisowania komputera](#).
2. Wyjmij [akumulator](#).
3. Wymontuj [klawiaturę](#).
4. Wykręć wkręty panelu dostępu znajdujące się pod klawiaturą.



5. Wykręć wkręty panelu dostępu od spodu komputera.



6. Rozpoczynając w pobliżu zawiasów, unieś panel dostępu i wyjmij go z komputera.



Instalowanie panelu dostępu

Aby zainstalować panel dostępu, wykonaj powyższe kroki w odwrotnej kolejności.

[Powrót do spisu treści](#)

[Powrót do spisu treści](#)

Moduły pamięci

Instrukcja serwisowa komputera Dell Latitude 2120

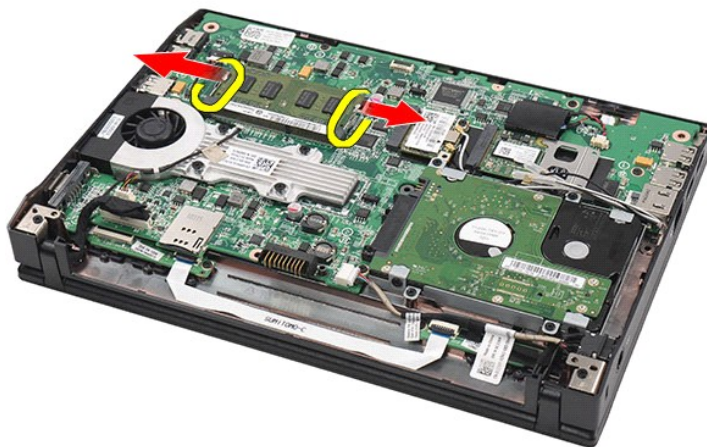
⚠ OSTRZEŻENIE: Przed przystąpieniem do wykonywania czynności wymagających otwarcia obudowy komputera należy zapoznać się z instrukcjami dotyczącymi bezpieczeństwa dostarczonymi z komputerem. Dodatkowe zalecenia dotyczące bezpieczeństwa można znaleźć na stronie Regulatory Compliance (Informacje o zgodności z przepisami prawnymi) pod adresem www.dell.com/regulatory_compliance.

Wymontowywanie modułów pamięci

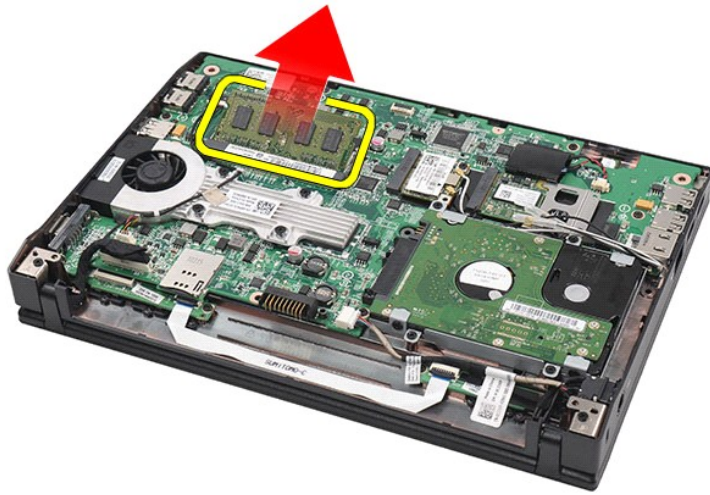


⚠ UWAGA: Wyświetlanie zamieszczonych niżej ilustracji może wymagać zainstalowania programu Adobe Flash Player, dostępnego w witrynie Adobe.com.

1. Wykonaj procedury przedstawione w rozdziale [Przed przystąpieniem do serwisowania komputera](#).
2. Wyjmij [akumulator](#).
3. Wymontuj [klawiaturę](#).
4. Wymontuj [panel dostępu](#).
5. Odciągnij zaciski mocujące od modułu pamięci.



6. Wyjmij moduł pamięci z komputera.



Instalowanie modułów pamięci

Aby zainstalować moduł pamięci, ustaw moduł pamięci pod kątem i włóż go do gniazda, a następnie dociśnij moduł, aby osadzić go w gnieździe.

[Powrót do spisu treści](#)

[Powrót do spisu treści](#)

Bateria pastylkowa

Instrukcja serwisowa komputera Dell Latitude 2120

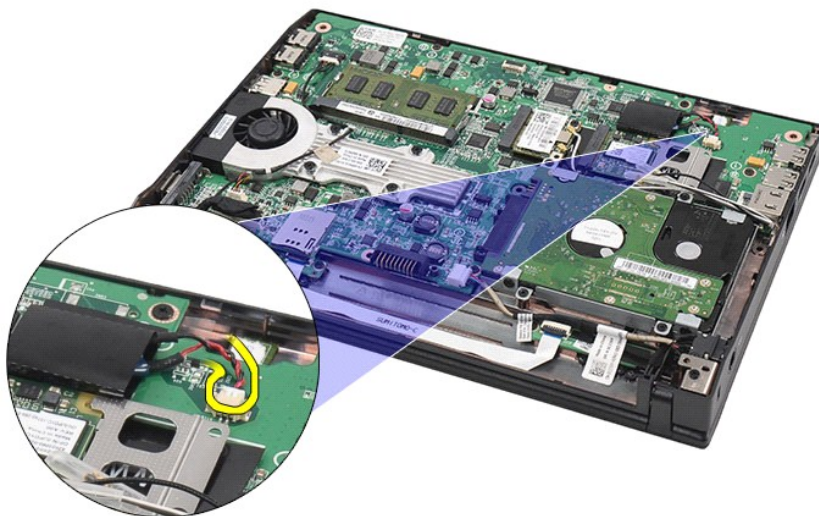
⚠ OSTRZEŻENIE: Przed przystąpieniem do wykonywania czynności wymagających otwarcia obudowy komputera należy zapoznać się z instrukcjami dotyczącymi bezpieczeństwa dostarczonymi z komputerem. Dodatkowe zalecenia dotyczące bezpieczeństwa można znaleźć na stronie Regulatory Compliance (Informacje o zgodności z przepisami prawnymi) pod adresem www.dell.com/regulatory_compliance.

Wymowanie baterii pastylkowej

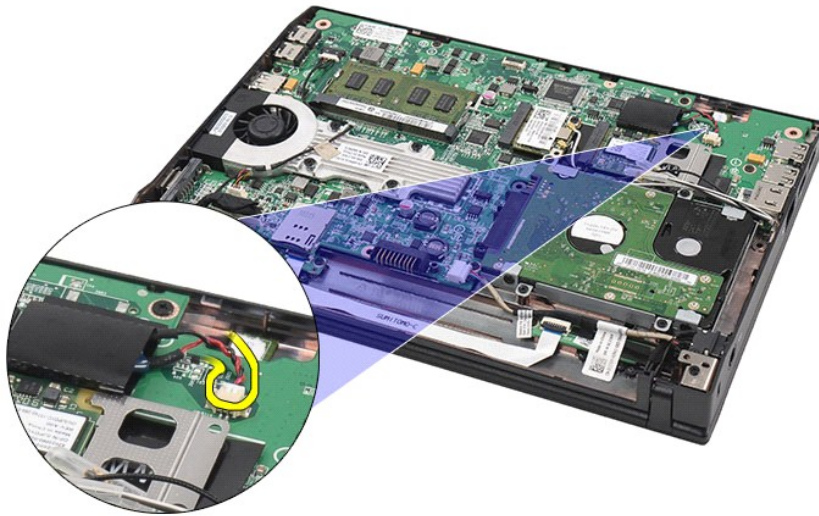


⚠ UWAGA: Wyświetlanie zamieszczonych niżej ilustracji może wymagać zainstalowania programu Adobe Flash Player, dostępnego w witrynie Adobe.com.

1. Wykonaj procedury przedstawione w rozdziale [Przed przystąpieniem do serwisowania komputera](#).
2. Wymij [akumulator](#).
3. Wymontuj [klawiaturę](#).
4. Wymontuj [panel dostępu](#).
5. Odłącz przewód baterii pastylkowej od płyty systemowej.



6. Wymij baterię pastylkową.



Instalowanie baterii pastylkowej

Aby zainstalować baterię pastylkową, wykonaj powyższe kroki w odwrotnej kolejności.

[Powrót do spisu treści](#)

[Powrót do spisu treści](#)

Karta sieci WLAN

Instrukcja serwisowa komputera Dell Latitude 2120

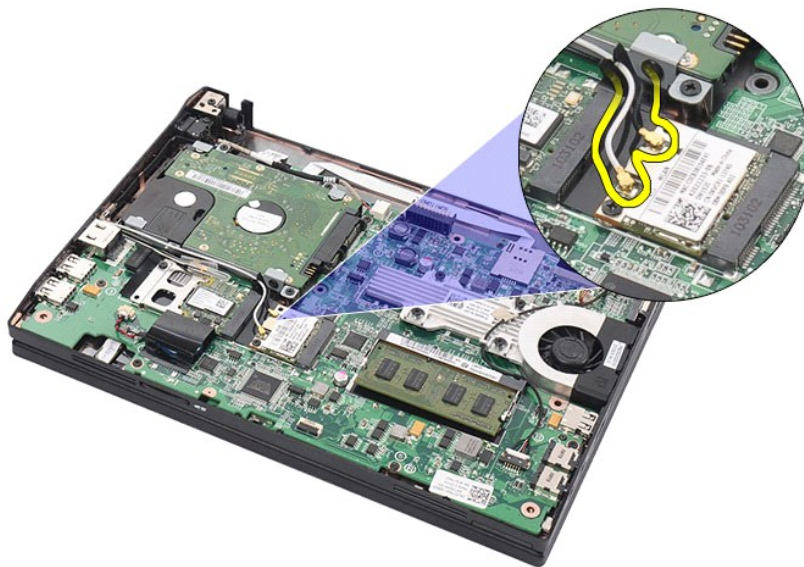
⚠ OSTRZEŻENIE: Przed przystąpieniem do wykonywania czynności wymagających otwarcia obudowy komputera należy zapoznać się z instrukcjami dotyczącymi bezpieczeństwa dostarczonymi z komputerem. Dodatkowe zalecenia dotyczące bezpieczeństwa można znaleźć na stronie Regulatory Compliance (Informacje o zgodności z przepisami prawnymi) pod adresem www.dell.com/regulatory_compliance.

Wymontowywanie karty sieci WLAN

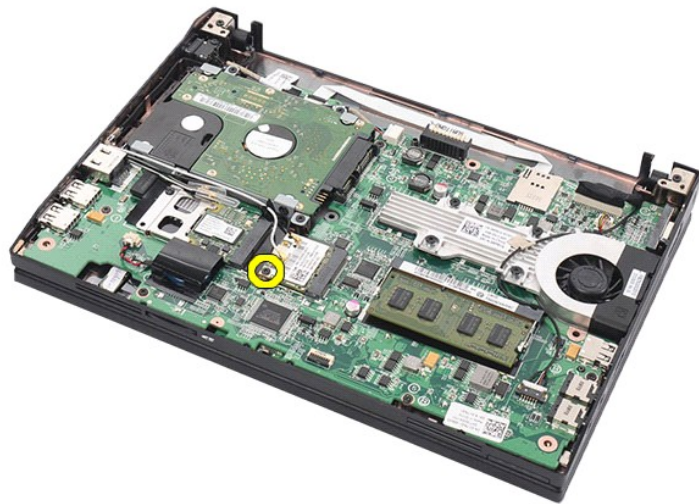


⚠ UWAGA: Wyświetlanie zamieszczonych niżej ilustracji może wymagać zainstalowania programu Adobe Flash Player, dostępnego w witrynie Adobe.com.

1. Wykonaj procedury przedstawione w rozdziale [Przed przystąpieniem do serwisowania komputera](#).
2. Wyjmij [akumulator](#).
3. Wymontuj [klawiaturę](#).
4. Wymontuj [panel dostępu](#).
5. Odłącz kable antenowe od karty sieci WLAN.



6. Wykręć wkręt mocujący kartę sieci WLAN do płyty systemowej.



7. Wyjmij kartę sieci WLAN z komputera.



Instalowanie karty sieci WLAN

Aby zainstalować kartę sieci WLAN, wykonaj powyższe kroki w odwrotnej kolejności.

[Powrót do spisu treści](#)

[Powrót do spisu treści](#)

Karta sieci WWAN

Instrukcja serwisowa komputera Dell Latitude 2120

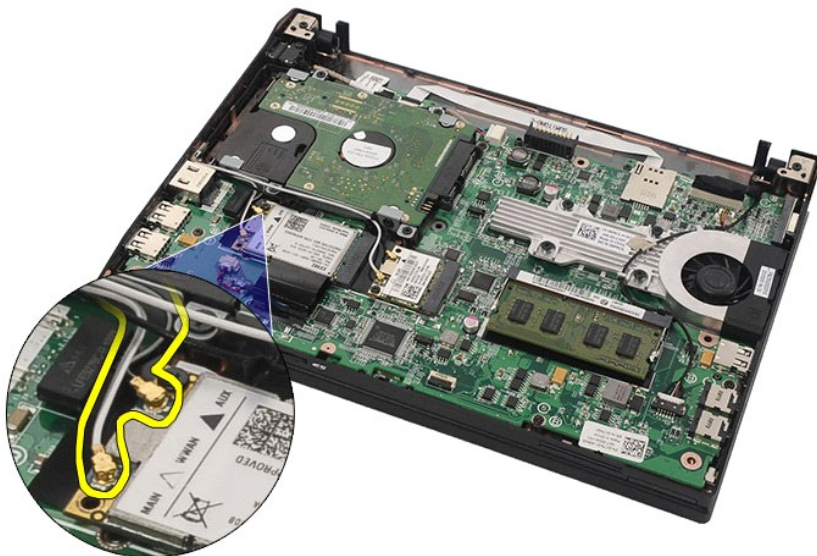
⚠ OSTRZEŻENIE: Przed przystąpieniem do wykonywania czynności wymagających otwarcia obudowy komputera należy zapoznać się z instrukcjami dotyczącymi bezpieczeństwa dostarczonymi z komputerem. Dodatkowe zalecenia dotyczące bezpieczeństwa można znaleźć na stronie Regulatory Compliance (Informacje o zgodności z przepisami prawnymi) pod adresem www.dell.com/regulatory_compliance.

Wymontowywanie karty sieci WWAN

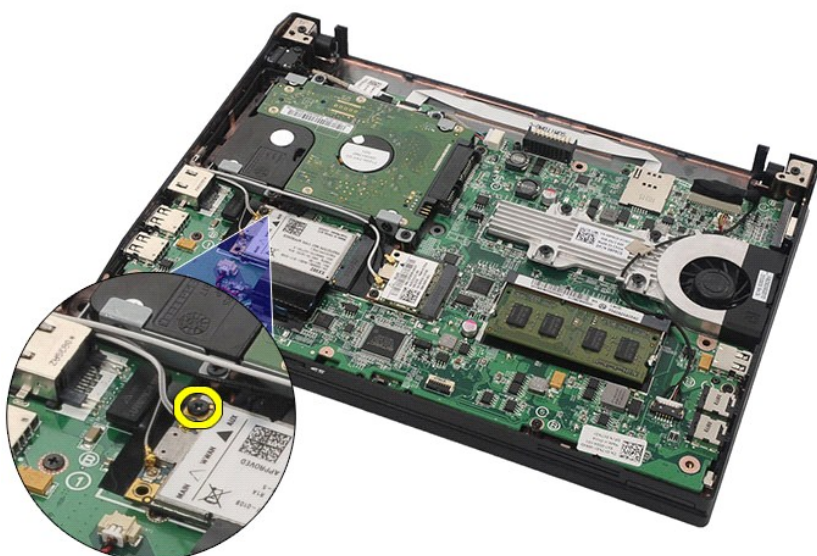


⚠ UWAGA: Wyświetlanie zamieszczonych niżej ilustracji może wymagać zainstalowania programu Adobe Flash Player, dostępnego w witrynie Adobe.com.

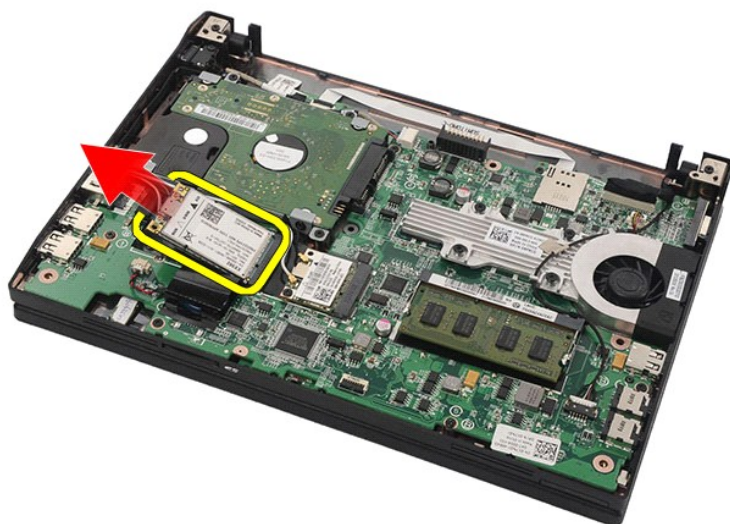
1. Wykonaj procedury przedstawione w rozdziale [Przed przystąpieniem do serwisowania komputera](#).
2. Wymij [akumulator](#).
3. Wymontuj [klawiaturę](#).
4. Wymontuj [panel dostępu](#).
5. Odłącz kable antenowe od karty sieci WWAN.



6. Wykręć wkręt mocujący kartę sieci WWAN do płyty systemowej.



7. Wyjmij kartę sieci WWAN z komputera.



Instalowanie karty sieci WWAN

Aby zainstalować kartę sieci WWAN, wykonaj powyższe kroki w odwrotnej kolejności.

[Powrót do spisu treści](#)

[Powrót do spisu treści](#)

Dysk twardy/wsporniki dysku twardego

Instrukcja serwisowa komputera Dell Latitude 2120

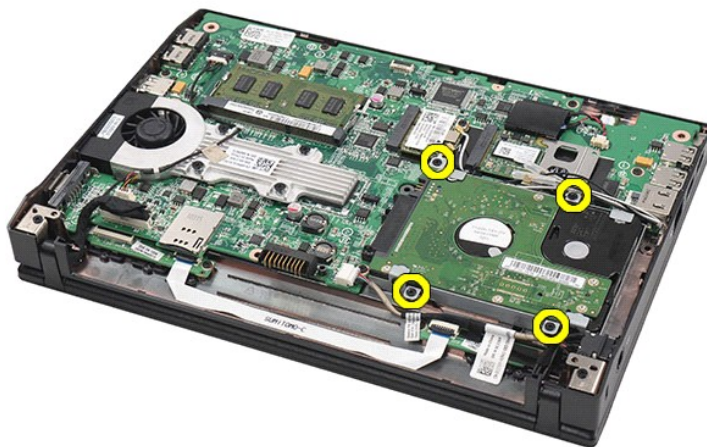
⚠ OSTRZEŻENIE: Przed przystąpieniem do wykonywania czynności wymagających otwarcia obudowy komputera należy zapoznać się z instrukcjami dotyczącymi bezpieczeństwa dostarczonymi z komputerem. Dodatkowe zalecenia dotyczące bezpieczeństwa można znaleźć na stronie Regulatory Compliance (Informacje o zgodności z przepisami prawnymi) pod adresem www.dell.com/regulatory_compliance.

Wymontowywanie dysku twardego/wsporników dysku twardego

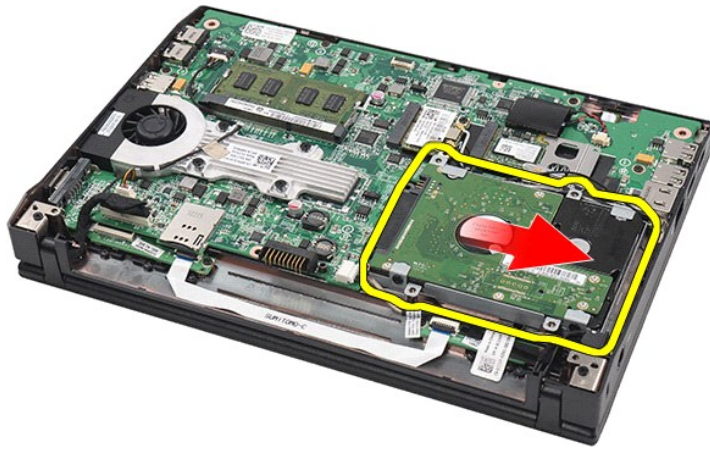


⚠ UWAGA: Wyświetlanie zamieszczonych niżej ilustracji może wymagać zainstalowania programu Adobe Flash Player, dostępnego w witrynie Adobe.com.

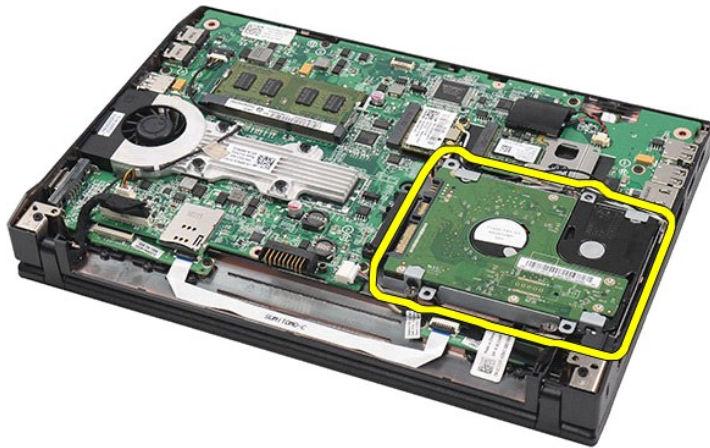
1. Wykonaj procedury przedstawione w rozdziale [Przed przystąpieniem do serwisowania komputera](#).
2. Wyjmij [akumulator](#).
3. Wymontuj [klawiaturę](#).
4. Wymontuj [panel dostępu](#).
5. Wykręć wkręty mocujące dysk twardy do płyty systemowej.



6. Przesuń dysk twardy ku bocznej krawędzi komputera, aby odłączyć dysk od płyty systemowej.



7. Unieś dysk twardy i wyjmij go z komputera.



8. Wykręć wkręty wsporników znajdujące się po obu stronach dysku twardego.



9. Zdejmij wsporniki z dysku twardego.



Instalowanie dysku twardego/wsporników dysku twardego

Aby zainstalować dysk twardy/wsporniki dysku twardego, wykonaj powyższe kroki w odwrotnej kolejności.

[Powrót do spisu treści](#)

[Powrót do spisu treści](#)

Radiator

Instrukcja serwisowa komputera Dell Latitude 2120

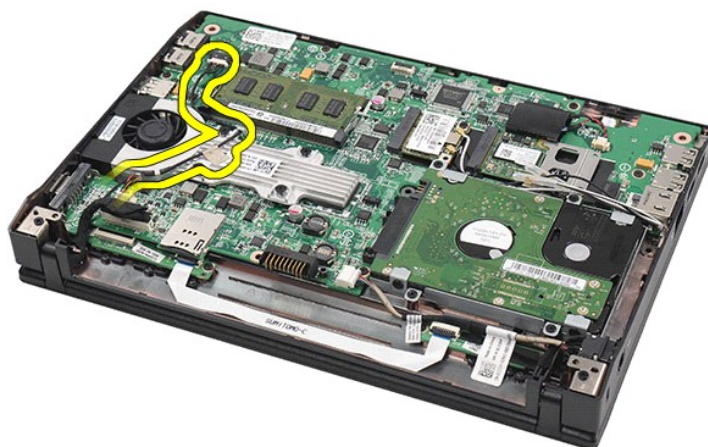
⚠ OSTRZEŻENIE: Przed przystąpieniem do wykonywania czynności wymagających otwarcia obudowy komputera należy zapoznać się z instrukcjami dotyczącymi bezpieczeństwa dostarczonymi z komputerem. Dodatkowe zalecenia dotyczące bezpieczeństwa można znaleźć na stronie Regulatory Compliance (Informacje o zgodności z przepisami prawnymi) pod adresem www.dell.com/regulatory_compliance.

Wymontowywanie radiatora

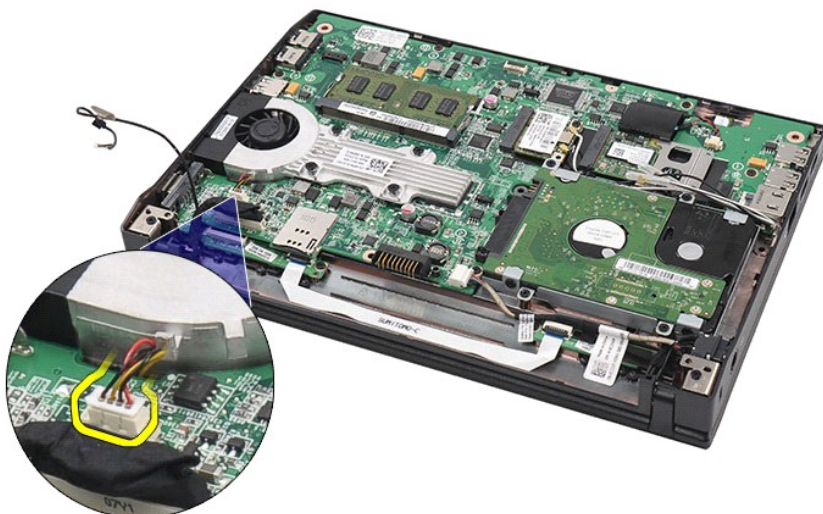


⚠ UWAGA: Wyświetlenie poniższej ilustracji może wymagać zainstalowania programu Adobe Flash Player, dostępnego w witrynie Adobe.com.

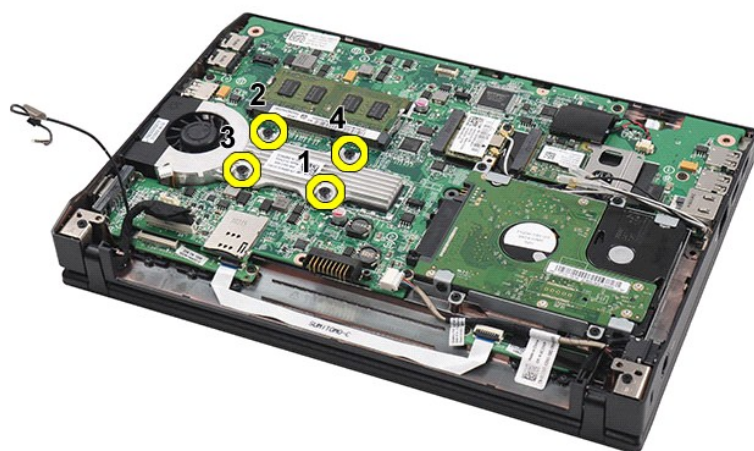
1. Wykonaj procedury przedstawione w rozdziale [Przed przystąpieniem do serwisowania komputera](#).
2. Wyjmij [akumulator](#).
3. Wymontuj [klawiaturę](#).
4. Wymontuj [panel dostępu](#).
5. Odłącz kabel głośnika od płyty systemowej i wyjmij go z prowadnicy.



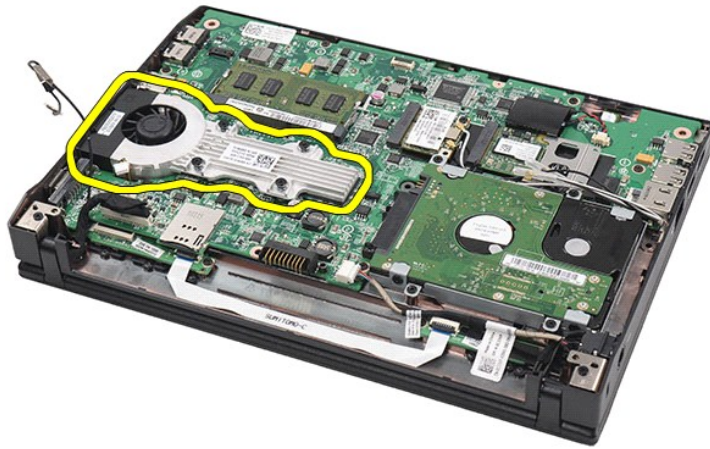
6. Odłącz kabel zasilania wentylatora od płyty systemowej.



7. Poluzuj wkręty osadzone na radiatorze.



8. Unieś radiator i wyjmij go z komputera.



Instalowanie radiatora

Aby zainstalować radiator, wykonaj powyższe kroki w odwrotnej kolejności.

[Powrót do spisu treści](#)

[Powrót do spisu treści](#)

Kabel zasilania

Instrukcja serwisowa komputera Dell Latitude 2120

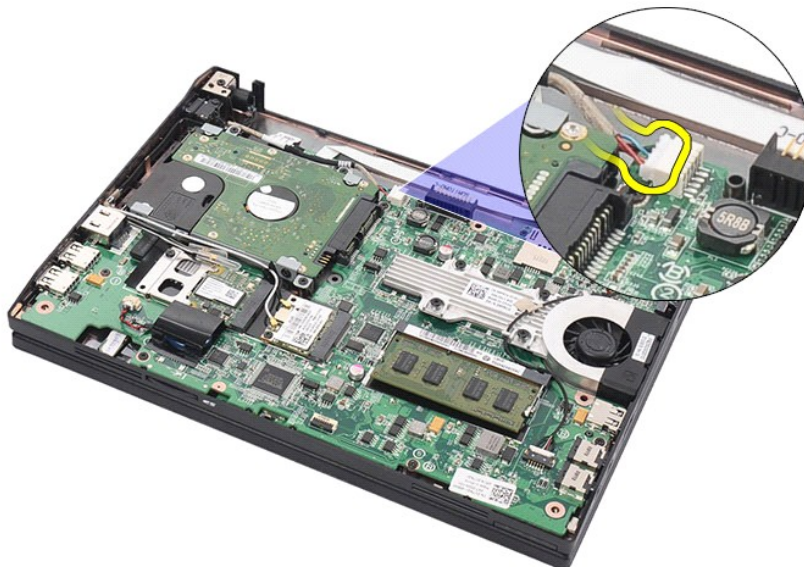
⚠ OSTRZEŻENIE: Przed przystąpieniem do wykonywania czynności wymagających otwarcia obudowy komputera należy zapoznać się z instrukcjami dotyczącymi bezpieczeństwa dostarczonymi z komputerem. Dodatkowe zalecenia dotyczące bezpieczeństwa można znaleźć na stronie Regulatory Compliance (Informacje o zgodności z przepisami prawnymi) pod adresem www.dell.com/regulatory_compliance.

Wymontowywanie kabla zasilania

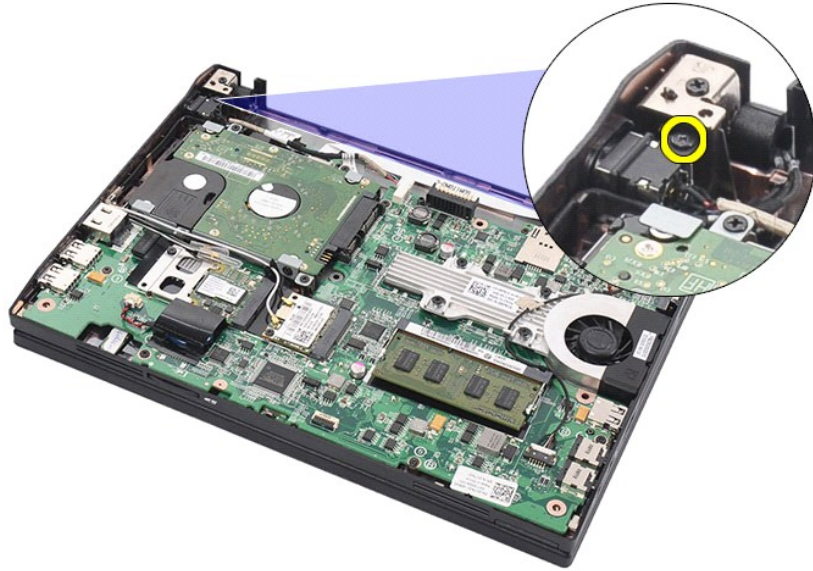


⚠ UWAGA: Wyświetlanie zamieszczonych niżej ilustracji może wymagać zainstalowania programu Adobe Flash Player, dostępnego w witrynie Adobe.com.

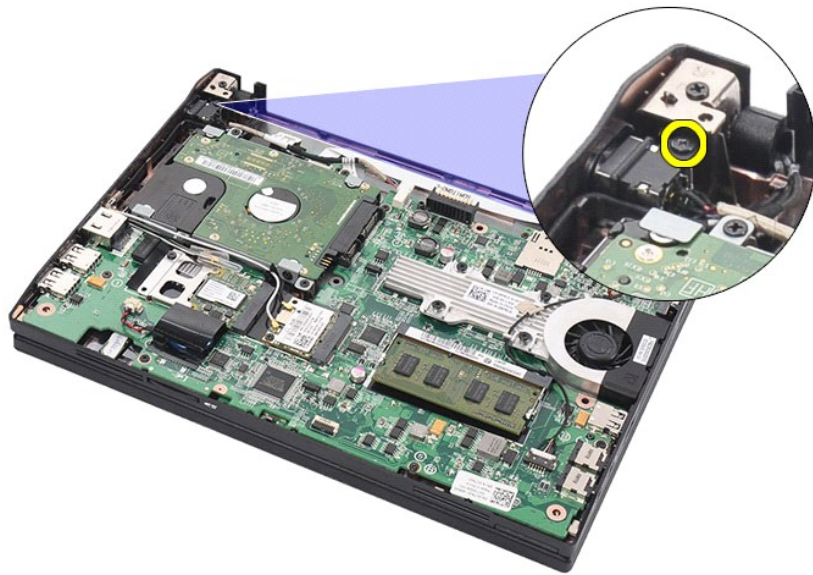
1. Wykonaj procedury przedstawione w rozdziale [Przed przystąpieniem do serwisowania komputera](#).
2. Wyjmij [akumulator](#).
3. Wymontuj [klawiaturę](#).
4. Wymontuj [panel dostępu](#).
5. Odłącz kabel zasilania od płyty systemowej.



6. Wykręć wkręt mocujący złącze kabla zasilania do płyty systemowej.



7. Wyjmij kabel zasilania z komputera.



Instalowanie kabla zasilania

Aby zainstalować kabel zasilania, wykonaj powyższe kroki w odwrotnej kolejności.

[Powrót do spisu treści](#)

[Powrót do spisu treści](#)

Zespół wyświetlacza

Instrukcja serwisowa komputera Dell Latitude 2120

⚠ OSTRZEŻENIE: Przed przystąpieniem do wykonywania czynności wymagających otwarcia obudowy komputera należy zapoznać się z instrukcjami dotyczącymi bezpieczeństwa dostarczonymi z komputerem. Dodatkowe zalecenia dotyczące bezpieczeństwa można znaleźć na stronie Regulatory Compliance (Informacje o zgodności z przepisami prawnymi) pod adresem www.dell.com/regulatory_compliance.

Wymontowywanie zespołu wyświetlacza



⚠ UWAGA: Wyświetlanie zamieszczonych niżej ilustracji może wymagać zainstalowania programu Adobe Flash Player, dostępnego w witrynie Adobe.com.

1. Wykonaj procedury przedstawione w rozdziale [Przed przystąpieniem do serwisowania komputera](#).
2. Wyjmij [akumulator](#).
3. Wymontuj [klawiaturę](#).
4. Wymontuj [panel dostępu](#).
5. Odłącz kabel głośnika od płyty systemowej i wyjmij go z przewodnicy.



6. Odłącz kable antenowe od karty sieci WLAN, a następnie wyjmij kable z przewodnicy.



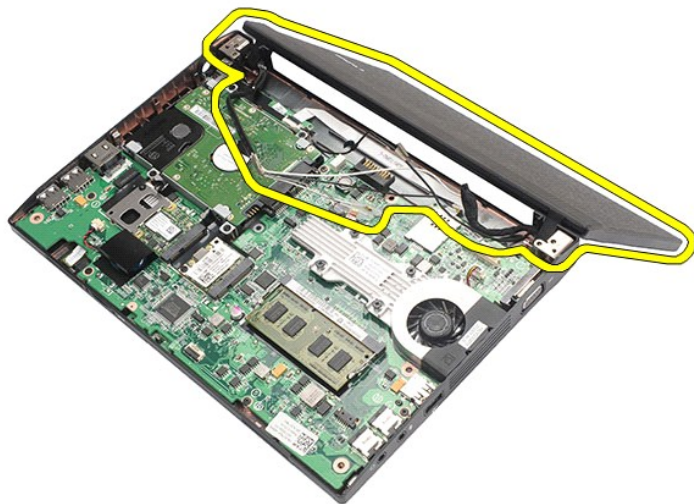
7. Odląć kabel danych wyświetlacza od płyty systemowej.



8. Wykręć wkręty mocujące zespół wyświetlacza.



9. Wyjmij zespół wyświetlacza, przesuając go ku podstawie komputera.



Instalowanie zespołu wyświetlacza

Aby zainstalować zespół wyświetlacza, wykonaj powyższe kroki w odwrotnej kolejności.

[Powrót do spisu treści](#)

[Powrót do spisu treści](#)

Oprawa wyświetlacza

Instrukcja serwisowa komputera Dell Latitude 2120

⚠ OSTRZEŻENIE: Przed przystąpieniem do wykonywania czynności wymagających otwarcia obudowy komputera należy zapoznać się z instrukcjami dotyczącymi bezpieczeństwa dostarczonymi z komputerem. Dodatkowe zalecenia dotyczące bezpieczeństwa można znaleźć na stronie Regulatory Compliance (Informacje o zgodności z przepisami prawnymi) pod adresem www.dell.com/regulatory_compliance.

Wymontowywanie oprawy wyświetlacza



🔍 UWAGA: Wyświetlanie zamieszczonych niżej ilustracji może wymagać zainstalowania programu Adobe Flash Player, dostępnego w witrynie Adobe.com.

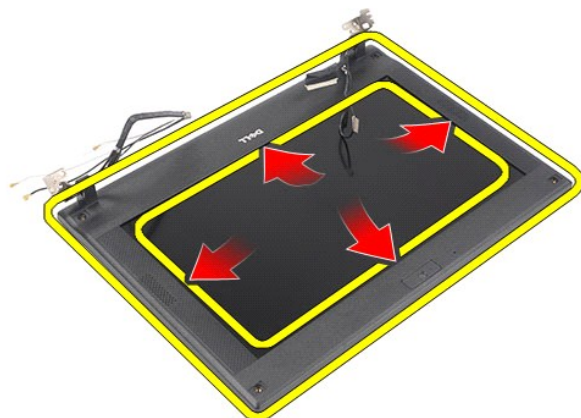
1. Wykonaj procedury przedstawione w rozdziale [Przed przystąpieniem do serwisowania komputera](#).
2. Wyjmij [akumulator](#).
3. Wymontuj [klawiaturę](#).
4. Wymontuj [panel dostępu](#).
5. Wymontuj [zespół wyświetlacza](#).
6. Rysikiem z tworzywa sztucznego podważ i zdejmij gumowe nakładki wkrętów w oprawie wyświetlacza.



7. Wykręć wkręty mocujące oprawę wyświetlacza do zespołu wyświetlacza.



8. Rozpoczynając od dołu oprawy wyświetlacza, oddziel oprawę od zespołu wyświetlacza, a następnie zdejmij oprawę.



Instalowanie oprawy wyświetlacza

Aby zainstalować oprawę wyświetlacza, wykonaj powyższe kroki w odwrotnej kolejności.

[Powrót do spisu treści](#)

[Powrót do spisu treści](#)

Pokrywy zawiasów wyświetlacza

Instrukcja serwisowa komputera Dell Latitude 2120

⚠ OSTRZEŻENIE: Przed przystąpieniem do wykonywania czynności wymagających otwarcia obudowy komputera należy zapoznać się z instrukcjami dotyczącymi bezpieczeństwa dostarczonymi z komputerem. Dodatkowe zalecenia dotyczące bezpieczeństwa można znaleźć na stronie Regulatory Compliance (Informacje o zgodności z przepisami prawnymi) pod adresem www.dell.com/regulatory_compliance.

Wymontowywanie pokryw zawiasów wyświetlacza



⚠ UWAGA: Wyświetlanie zamieszczonych niżej ilustracji może wymagać zainstalowania programu Adobe Flash Player, dostępnego w witrynie Adobe.com.

1. Wykonaj procedury przedstawione w rozdziale [Przed przystąpieniem do serwisowania komputera](#).
2. Wyjmij [akumulator](#).
3. Wymontuj [klawiaturę](#).
4. Wymontuj [panel dostępu](#).
5. Wymontuj [zespół wyświetlacza](#).
6. Wymontuj [oprawę wyświetlacza](#).
7. Odchyl pokrywę zawiasu wyświetlacza i zdejmij ją.



Instalowanie pokryw zawiasów wyświetlacza

Aby zainstalować pokrywy zawiasów wyświetlacza, wykonaj powyższe kroki w odwrotnej kolejności.

[Powrót do spisu treści](#)

[Powrót do spisu treści](#)

Kamera

Instrukcja serwisowa komputera Dell Latitude 2120

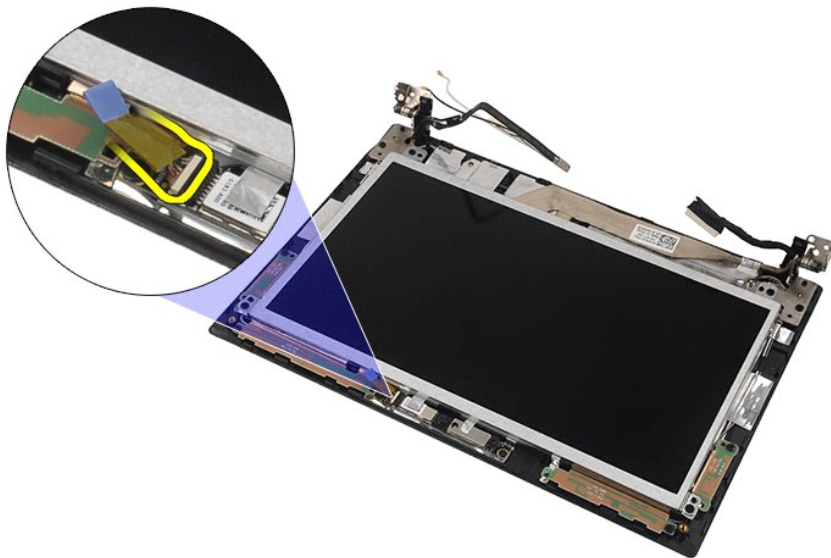
⚠ OSTRZEŻENIE: Przed przystąpieniem do wykonywania czynności wymagających otwarcia obudowy komputera należy zapoznać się z instrukcjami dotyczącymi bezpieczeństwa dostarczonymi z komputerem. Dodatkowe zalecenia dotyczące bezpieczeństwa można znaleźć na stronie Regulatory Compliance (Informacje o zgodności z przepisami prawnymi) pod adresem www.dell.com/regulatory_compliance.

Wymontowywanie kamery

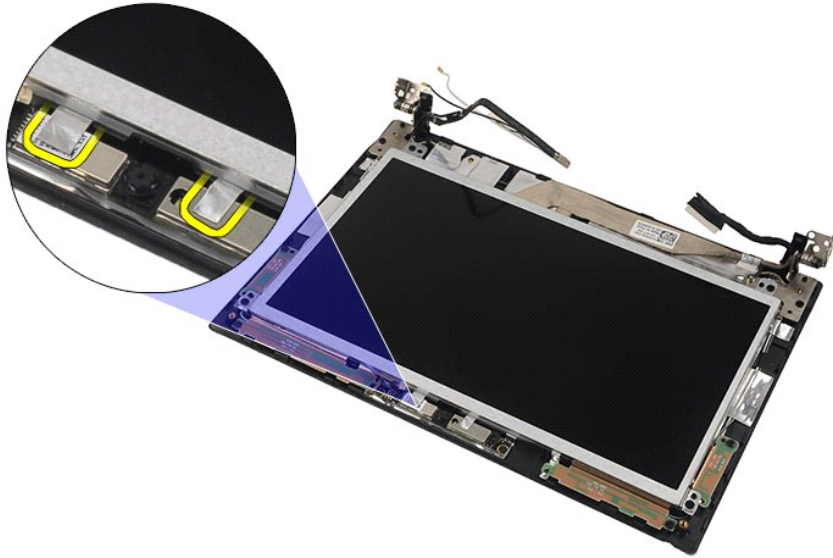


⚠ UWAGA: Wyświetlanie zamieszczonych niżej ilustracji może wymagać zainstalowania programu Adobe Flash Player, dostępnego w witrynie Adobe.com.

1. Wykonaj procedury przedstawione w rozdziale [Przed przystąpieniem do serwisowania komputera](#).
2. Wyjmij [akumulator](#).
3. Wymontuj [klawiaturę](#).
4. Wymontuj [panel dostępu](#).
5. Wymontuj [zespół wyświetlacza](#).
6. Wymontuj [oprawę wyświetlacza](#).
7. Odłącz kabel kamery od modułu kamery.



8. Zdejmij taśmy mocujące kamerę do zespołu wyświetlacza.



9. Wykręć wkręty mocujące kamerę do zespołu wyświetlacza.



10. Unieś moduł kamery i wyjmij go z zespołu wyświetlacza.



Instalowanie kamery

Aby zainstalować kamerę, wykonaj powyższe kroki w odwrotnej kolejności.

[Powrót do spisu treści](#)

[Powrót do spisu treści](#)

Wyświetlacz/wspornik wyświetlacza

Instrukcja serwisowa komputera Dell Latitude 2120

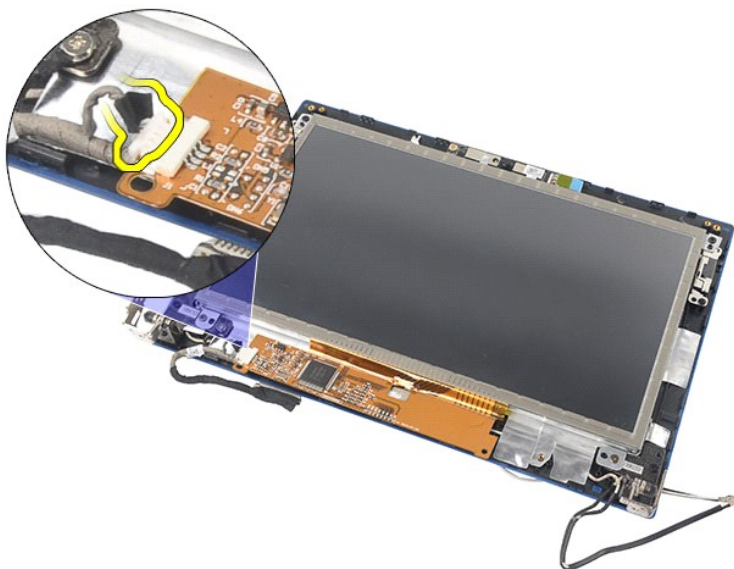
⚠ OSTRZEŻENIE: Przed przystąpieniem do wykonywania czynności wymagających otwarcia obudowy komputera należy zapoznać się z instrukcjami dotyczącymi bezpieczeństwa dostarczonymi z komputerem. Dodatkowe zalecenia dotyczące bezpieczeństwa można znaleźć na stronie Regulatory Compliance (Informacje o zgodności z przepisami prawnymi) pod adresem www.dell.com/regulatory_compliance.

Wymontowywanie wyświetlacza/wspornika wyświetlacza

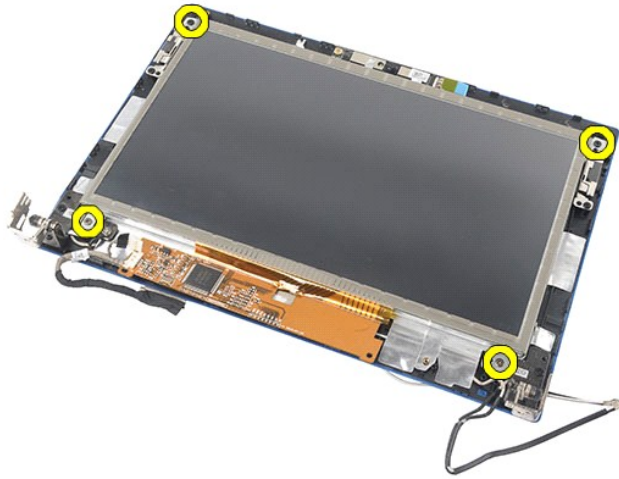


⚠ UWAGA: Wyświetlanie zamieszczonych niżej ilustracji może wymagać zainstalowania programu Adobe Flash Player, dostępnego w witrynie Adobe.com.

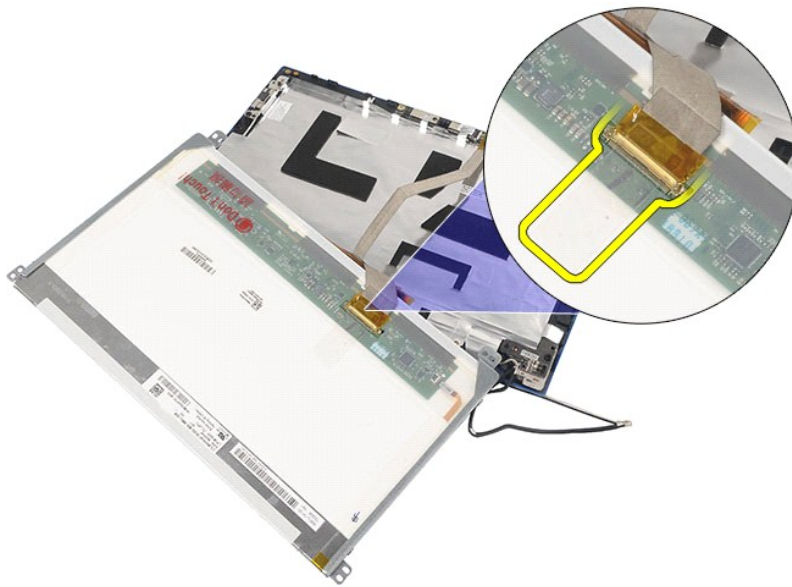
1. Wykonaj procedury przedstawione w rozdziale [Przed przystąpieniem do serwisowania komputera](#).
2. Wyjmij [akumulator](#).
3. Wymontuj [klawiaturę](#).
4. Wymontuj [panel dostępu](#).
5. Wymontuj [zespół wyświetlacza](#).
6. Wymontuj [oprave wyświetlacza](#).
7. Odłącz kabel ekranu dotykowego od zespołu wyświetlacza.



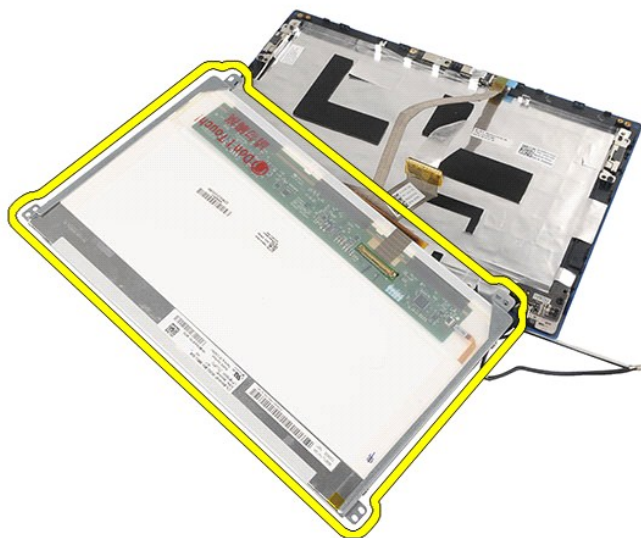
8. Wykręć wkręty mocujące panel wyświetlacza do zespołu wyświetlacza, a następnie odwróć panel.



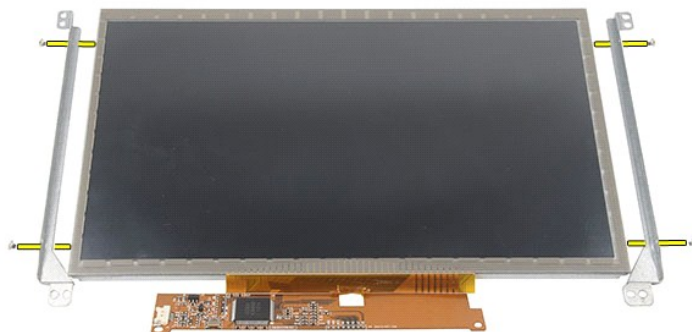
9. Odłącz kabel danych wyświetlacza od panelu wyświetlacza.



10. Oddziel panel wyświetlacza od zespołu wyświetlacza.



11. Wykręć wkręty mocujące wspornik wyświetlacza, a następnie zdejmij wspornik wyświetlacza z zespołu wyświetlacza.



Instalowanie wyświetlacza/wspornika wyświetlacza

Aby zainstalować wyświetlacz i wspornik wyświetlacza, wykonaj powyższe kroki w odwrotnej kolejności.

[Powrót do spisu treści](#)

[Powrót do spisu treści](#)

Kabel wyświetlacza

Instrukcja serwisowa komputera Dell Latitude 2120

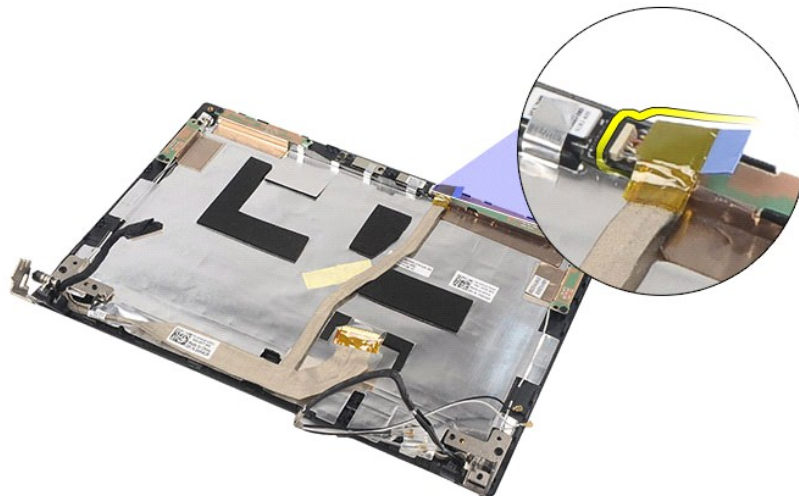
⚠ OSTRZEŻENIE: Przed przystąpieniem do wykonywania czynności wymagających otwarcia obudowy komputera należy zapoznać się z instrukcjami dotyczącymi bezpieczeństwa dostarczonymi z komputerem. Dodatkowe zalecenia dotyczące bezpieczeństwa można znaleźć na stronie Regulatory Compliance (Informacje o zgodności z przepisami prawnymi) pod adresem www.dell.com/regulatory_compliance.

Wymontowywanie kabla wyświetlacza

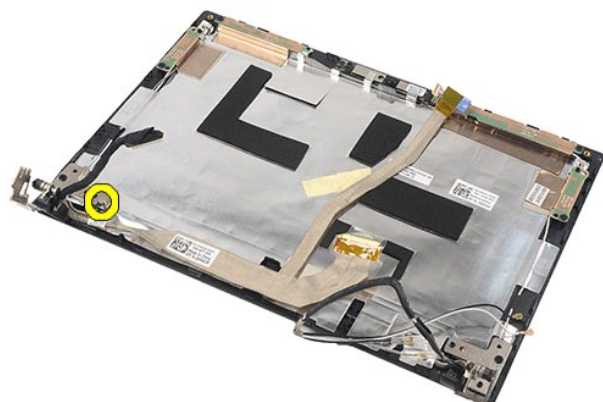


⚠ UWAGA: Wyświetlanie zamieszczonych niżej ilustracji może wymagać zainstalowania programu Adobe Flash Player, dostępnego w witrynie Adobe.com.

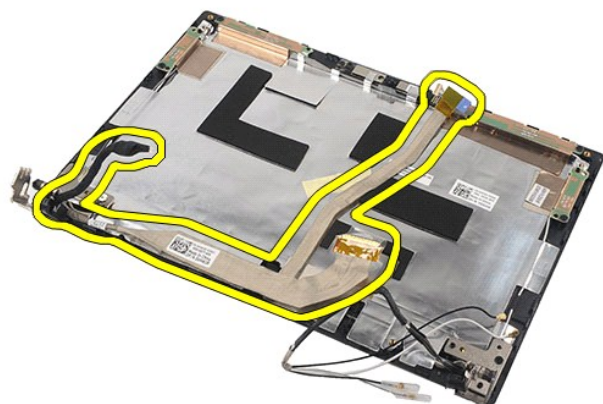
1. Wykonaj procedury przedstawione w rozdziale [Przed przystąpieniem do serwisowania komputera](#).
2. Wyjmij [akumulator](#).
3. Wymontuj [klawiaturę](#).
4. Wymontuj [panel dostępu](#).
5. Wymontuj [zespół wyświetlacza](#).
6. Wymontuj [oprave wyświetlacza](#).
7. Wymontuj [panel wyświetlacza](#).
8. Odłącz kabel kamery od zespołu wyświetlacza.



9. Z zawiasu wyświetlacza wykręć wkręt osadzony, który uziemia kabel.



10. Wyjmij kabel wyświetlacza z zespołu wyświetlacza.



Instalowanie kabla wyświetlacza

Aby zainstalować kabel wyświetlacza, wykonaj powyższe kroki w odwrotnej kolejności.

[Powrót do spisu treści](#)

[Powrót do spisu treści](#)

Zawiasy wyświetlacza

Instrukcja serwisowa komputera Dell Latitude 2120

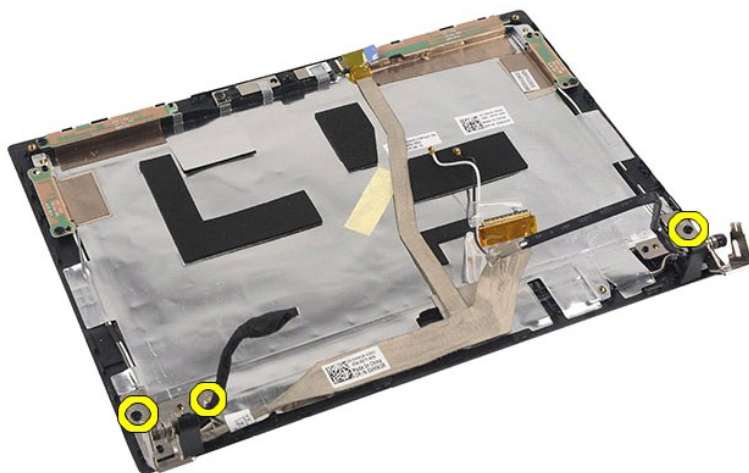
⚠ OSTRZEŻENIE: Przed przystąpieniem do wykonywania czynności wymagających otwarcia obudowy komputera należy zapoznać się z instrukcjami dotyczącymi bezpieczeństwa dostarczonymi z komputerem. Dodatkowe zalecenia dotyczące bezpieczeństwa można znaleźć na stronie Regulatory Compliance (Informacje o zgodności z przepisami prawnymi) pod adresem www.dell.com/regulatory_compliance.

Wymontowywanie zawiasów wyświetlacza

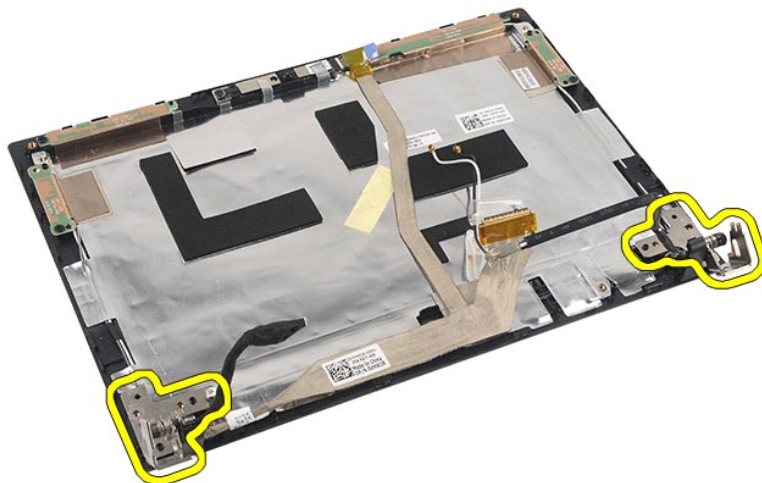


UWAGA: Wyświetlanie zamieszczonych niżej ilustracji może wymagać zainstalowania programu Adobe Flash Player, dostępnego w witrynie Adobe.com.

1. Wykonaj procedury przedstawione w rozdziale [Przed przystąpieniem do serwisowania komputera](#).
2. Wyjmij [akumulator](#).
3. Wymontuj [klawiaturę](#).
4. Wymontuj [panel dostępu](#).
5. Wymontuj [zespół wyświetlacza](#).
6. Wymontuj [oprawę wyświetlacza](#).
7. Wymontuj [panel wyświetlacza](#).
8. Poluzuj wkręt osadzony mocujący kabel wyświetlacza i wykręć wkręt mocujący zawias wyświetlacza do zespołu wyświetlacza.



9. Zdejmij zawiasy wyświetlacza z zespołu wyświetlacza.



Instalowanie zawiasów wyświetlacza

Aby zainstalować zawiasy wyświetlacza, wykonaj powyższe kroki w odwrotnej kolejności.

[Powrót do spisu treści](#)

[Powrót do spisu treści](#)

Płyta systemowa/moduł Bluetooth

Instrukcja serwisowa komputera Dell Latitude 2120

⚠ OSTRZEŻENIE: Przed przystąpieniem do wykonywania czynności wymagających otwarcia obudowy komputera należy zapoznać się z instrukcjami dotyczącymi bezpieczeństwa dostarczonymi z komputerem. Dodatkowe zalecenia dotyczące bezpieczeństwa można znaleźć na stronie Regulatory Compliance (Informacje o zgodności z przepisami prawnymi) pod adresem www.dell.com/regulatory_compliance.

Wymontowywanie płyty systemowej/modułu Bluetooth

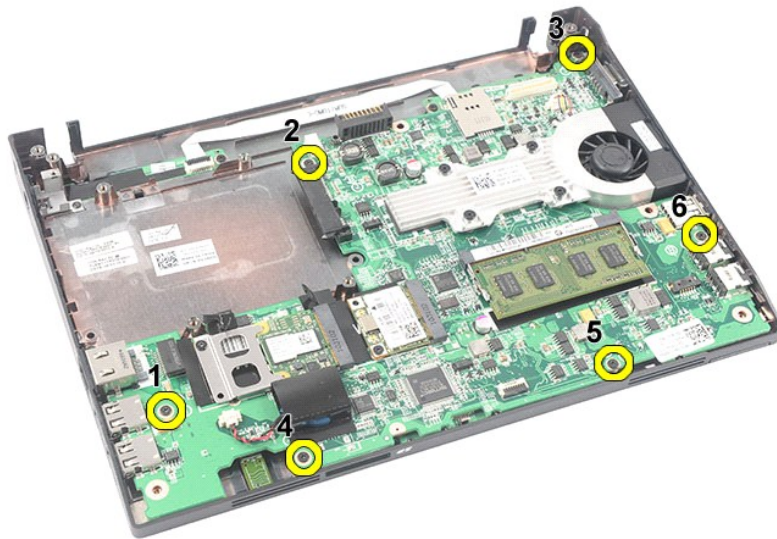


UWAGA: Wyświetlanie zamieszczonych niżej ilustracji może wymagać zainstalowania programu Adobe Flash Player, dostępnego w witrynie Adobe.com.

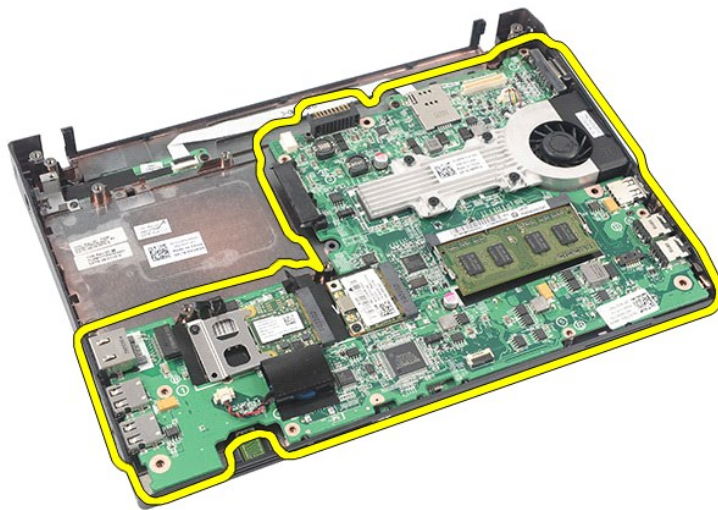
1. Wykonaj procedury przedstawione w rozdziale [Przed przystąpieniem do serwisowania komputera](#).
2. Wyjmij [akumulator](#).
3. Wymontuj [klawiaturę](#).
4. Wymontuj [panel dostępu](#).
5. Wymontuj [dysk twardy](#).
6. Wymontuj [karty sieci WWAN](#).
7. Wymontuj [karty sieci WLAN](#).
8. Wymontuj [zespół wyświetlacza](#).
9. Wymontuj [radiator](#).
10. Otwórz zacisk kabla tabliczki dotykowej i odłącz ten kabel od płyty systemowej. Otwórz zacisk kabla przycisków i odłącz ten kabel od płyty systemowej.



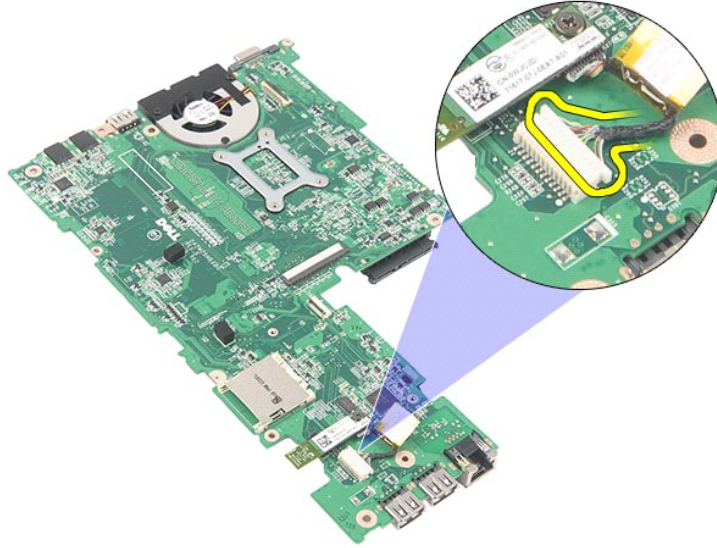
11. Wykręć wkręty mocujące płytę systemową.



12. Rozpoczynając od strony, po której znajdują się porty USB, unieś płytę systemową i wyjmij ją z komputera.



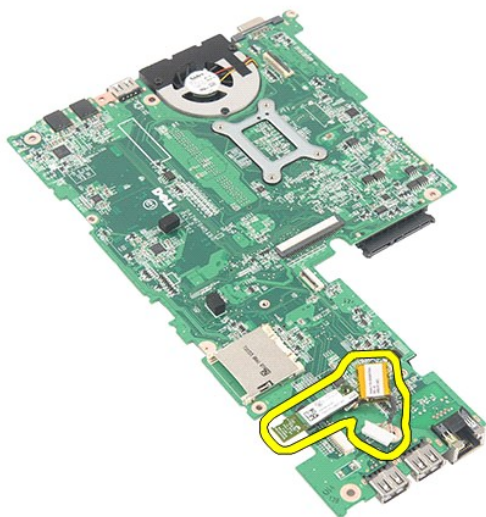
13. Odłącz kabel modułu Bluetooth od płyty systemowej.



14. Wykręć wkręt mocujący moduł Bluetooth do płyty systemowej.



15. Wyjmij moduł Bluetooth z płyty systemowej.



Instalowanie płyty systemowej/modułu Bluetooth

Aby zainstalować płytę systemową/moduł Bluetooth, wykonaj powyższe kroki w odwrotnej kolejności.

[Powrót do spisu treści](#)

[Powrót do spisu treści](#)

Karta Secure Digital (SD)

Instrukcja serwisowa komputera Dell Latitude 2120

⚠ OSTRZEŻENIE: Przed przystąpieniem do wykonywania czynności wymagających otwarcia obudowy komputera należy zapoznać się z instrukcjami dotyczącymi bezpieczeństwa dostarczonymi z komputerem. Dodatkowe zalecenia dotyczące bezpieczeństwa można znaleźć na stronie Regulatory Compliance (Informacje o zgodności z przepisami prawnymi) pod adresem www.dell.com/regulatory_compliance.

Wymontowywanie karty SD

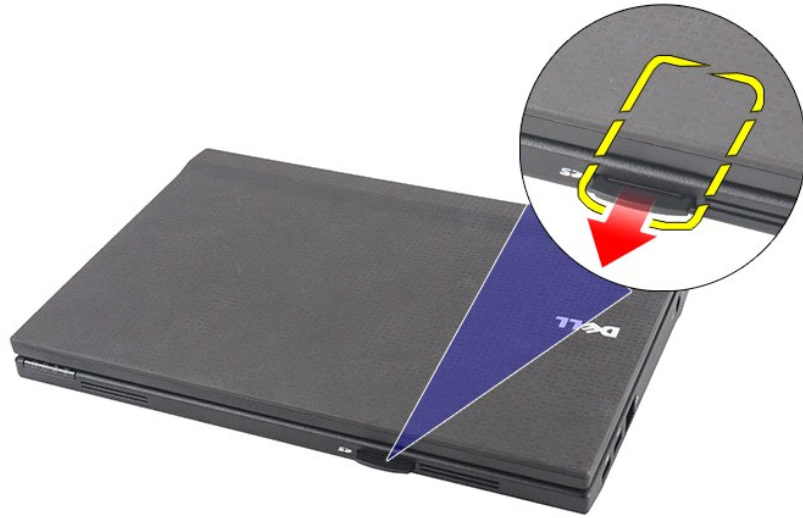


⚠ UWAGA: Wyświetlanie zamieszczonych niżej ilustracji może wymagać zainstalowania programu Adobe Flash Player, dostępnego w witrynie Adobe.com.

1. Wykonaj procedury przedstawione w rozdziale [Przed przystąpieniem do serwisowania komputera](#).
2. Naciśnij kartę SD do wewnątrz, aby ją zwolnić.



3. Wyjmij kartę SD z komputera.



Instalowanie karty SD

Aby zainstalować kartę SD, wykonaj powyższe kroki w odwrotnej kolejności.

[Powrót do spisu treści](#)

[Powrót do spisu treści](#)

Karta SIM

Instrukcja serwisowa komputera Dell Latitude 2120

⚠ OSTRZEŻENIE: Przed przystąpieniem do wykonywania czynności wymagających otwarcia obudowy komputera należy zapoznać się z instrukcjami dotyczącymi bezpieczeństwa dostarczonymi z komputerem. Dodatkowe zalecenia dotyczące bezpieczeństwa można znaleźć na stronie Regulatory Compliance (Informacje o zgodności z przepisami prawnymi) pod adresem www.dell.com/regulatory_compliance.

Wymontowywanie karty SIM



⚠ UWAGA: Wyświetlanie zamieszczonych niżej ilustracji może wymagać zainstalowania programu Adobe Flash Player, dostępnego w witrynie Adobe.com.

1. Wykonaj procedury przedstawione w rozdziale [Przed przystąpieniem do serwisowania komputera](#).
2. Wyjmij [akumulator](#).
3. Naciśnij kartę SIM do wewnątrz, aby ją zwolnić.



4. Wyjmij kartę SIM z komputera.



Instalowanie karty SIM

Aby zainstalować kartę SIM, wykonaj powyższe kroki w odwrotnej kolejności.

[Powrót do spisu treści](#)

[Powrót do spisu treści](#)

Karta akceleratora dysku twardego

Instrukcja serwisowa komputera Dell Latitude 2120

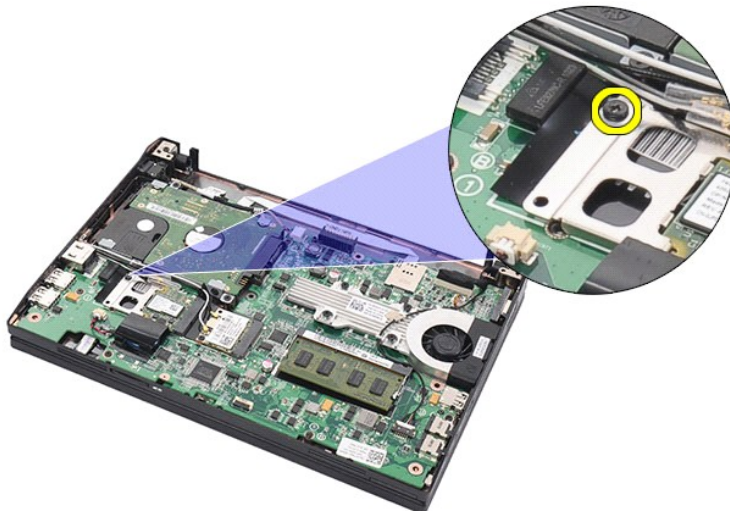
⚠ OSTRZEŻENIE: Przed przystąpieniem do wykonywania czynności wymagających otwarcia obudowy komputera należy zapoznać się z instrukcjami dotyczącymi bezpieczeństwa dostarczonymi z komputerem. Dodatkowe zalecenia dotyczące bezpieczeństwa można znaleźć na stronie Regulatory Compliance (Informacje o zgodności z przepisami prawnymi) pod adresem www.dell.com/regulatory_compliance.

Wymontowywanie karty akceleratora dysku twardego

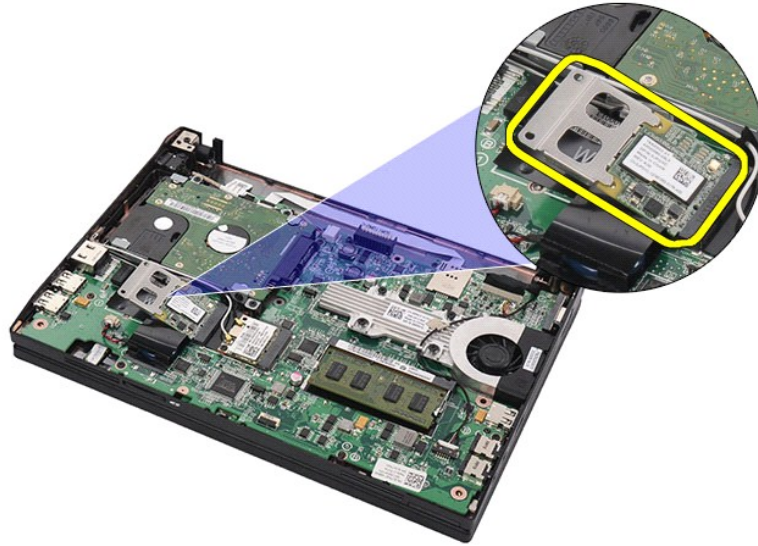


⚠ UWAGA: Wyświetlanie zamieszczonych niżej ilustracji może wymagać zainstalowania programu Adobe Flash Player, dostępnego w witrynie Adobe.com.

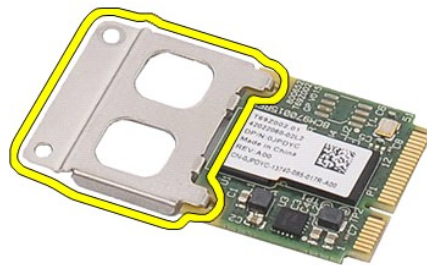
1. Wykonaj procedury przedstawione w rozdziale [Przed przystąpieniem do serwisowania komputera](#).
2. Wyjmij [akumulator](#).
3. Wymontuj [klawiaturę](#).
4. Wymontuj [panel dostępu](#).
5. Wykręć wkręt mocujący kartę akceleratora dysku twardego do płyty systemowej.



6. Wyjmij kartę akceleratora dysku twardego z komputera.



7. Zdejmij metalowy wspornik karty akceleratora dysku twardego z karty.



Instalowanie karty akceleratora dysku twardego

Aby zainstalować kartę akceleratora dysku twardego, wykonaj powyższe kroki w odwrotnej kolejności.

[Powrót do spisu treści](#)

[Powrót do spisu treści](#)

Program konfiguracji systemu

Instrukcja serwisowa komputera Dell Latitude 2120

- [Przegląd](#)
- [Uruchamianie programu konfiguracji systemu](#)
- [Menu startowe](#)
- [Klawisze nawigacji](#)
- [Opcje menu konfiguracji systemu](#)

Przegląd

Program konfiguracji systemu umożliwia wykonywanie następujących zadań:

- 1 Zmianianie danych konfiguracji systemu po dodaniu, wymianie lub usunięciu sprzętu w komputerze.
- 1 Ustawianie lub zmienianie opcji definiowanych przez użytkownika, np. hasła systemowego.
- 1 Wyświetlanie informacji o ilości aktualnej zainstalowanej pamięci lub ustawianie typu zainstalowanego dysku twardego.

Przed skorzystaniem z programu konfiguracji systemu zaleca się zapisać informacje wyświetlane na ekranie tego programu, aby można je było wykorzystać w przyszłości.

 **PRZESTROGA:** Ustawienia w tym programie powinny zmieniać tylko doświadczeni użytkownicy. Niektóre zmiany mogą spowodować niewłaściwą pracę komputera.

Uruchamianie programu konfiguracji systemu

1. Włącz (albo uruchom ponownie) komputer.
2. Po wyświetleniu logo Dell naciśnij niezwłocznie klawisz <F2>.

Menu startowe

Menu startowe wyświetla wszystkie urządzenia, z których można uruchomić komputer. Menu startowe udostępnia również następujące funkcje:

- 1 Uruchamianie narzędzi diagnostycznych
- 1 Uruchamianie programu konfiguracji systemu
- 1 Jednokrotne zmienianie sekwencji ładowania, bez modyfikowania sekwencji ładowania skonfigurowanej w systemie BIOS

Aby otworzyć menu startowe:

1. Włącz (albo uruchom ponownie) komputer.
2. Po wyświetleniu niebieskiego logo Dell naciśnij niezwłocznie klawisz <F12>.

Klawisze nawigacji

Do nawigacji na ekranach konfiguracji systemu służą następujące klawisze:


Nawigacja	
Działanie	Klawisze
Rozwijanie i zwijanie pola	Klawisz <Enter>, strzałki w lewo i w prawo
Zamknięcie systemu BIOS	<Esc>, przycisk Exit (Zakończ)
Wybieranie pola do zmiany	<Enter>
Zmienianie ustawienia	Wprowadź odpowiednie zmiany i kliknij przycisk Apply (Zastosuj)
Anulowanie zmian	<Esc>
Przywracanie wartości domyślnych	Przycisk Load Defaults (Załaduj wartości domyślne)

Opcje menu konfiguracji systemu

Poniższa tabela przedstawia opcje menu programu konfiguracji systemu:

General (Ogólne)	
Opcja	Opis
	<p>W tej sekcji są wyświetlone najważniejsze funkcje sprzętu zainstalowanego w komputerze. W tej sekcji nie ma konfigurowalnych opcji.</p> <ol style="list-style-type: none">1 System Information (Informacje o systemie)<ul style="list-style-type: none">o BIOS Version (Wersja systemu BIOS)o Service Tag (Kod Service Tag)o Asset Tag (Numer środka trwałego)o Ownership Tag (Numer właściciela)1 Memory Information (Informacje o pamięci)<ul style="list-style-type: none">o Memory Installed (Zainstalowana pamięć)o Memory Available (Dostępna pamięć)

System Information (Informacje o systemie)	<ul style="list-style-type: none"> o Memory Speed (Szybkość pamięci) o Memory Channel Mode (Tryb kanałów pamięci) o Memory Technology (Standard pamięci) o DIMM A Size (Rozmiar pamięci w gnieździe DIMM A) 1 Processor Information (Informacje o procesorze) <ul style="list-style-type: none"> o Processor Type (Typ procesora) o Core Count (Liczba rdzeni) o Processor ID (Identyfikator procesora) o Current Clock Speed (Bieżąca szybkość taktowania) 1 Device Information (Informacje o urządzeniach) <ul style="list-style-type: none"> o Primary Hard Drive (Podstawowy dysk twardy) o Video Controller (Kontroler grafiki) o Video BIOS Version (Wersja systemu BIOS grafiki) o Video Memory (Pamięć grafiki) o Panel Type (Typ panelu) o Native Resolution (Rozdzielczość znamionowa) o Audio Controller (Kontroler audio) o Wi-Fi Device (Urządzenie Wi-Fi) o Cellular Device (Urządzenie sieci komórkowej) o Bluetooth Device (Urządzenie Bluetooth) o Integrated NIC MAX (Adres MAC zintegrowanego kontrolera NIC)
Battery Information (Informacje o akumulatorze)	Wyświetla stan akumulatora oraz typ zasilacza podłączonego do komputera.
Boot Sequence (Sekwencja ładowania)	<p>Określa kolejność urządzeń, na których komputer poszukuje systemu operacyjnego podczas uruchamiania.</p> <ul style="list-style-type: none"> 1 Diskette drive (Napęd dyskietek) 1 Internal HDD (Wewnętrzny dysk twardy) 1 USB Storage Device (Urządzenie pamięci masowej USB) 1 CD/DVD/CD-RW Drive (Napęd CD/DVD/CD-RW) 1 Onboard NIC (Zintegrowany kontroler NIC) <p>Lista określa kolejność, w jakiej system BIOS wyszukuje urządzenia startowe. Aby zmienić sekwencję ładowania, zaznacz na liście urządzenie, którego pozycję chcesz zmienić, a następnie kliknij strzałkę w górę lub strzałkę w dół albo naciśnij klawisz Page Up lub Page Down na klawiaturze. Urządzenia można także wykluczać z sekwencji ładowania, klikając odpowiednie pola wyboru.</p>
Date/Time (Data i godzina)	Wyświetla bieżące ustawienia daty i godziny. Umożliwia ustawienia bieżącej daty i godziny komputera.

 **UWAGA:** Program konfiguracji systemu zawiera opcje i ustawienia dotyczące zintegrowanych urządzeń systemowych. W zależności od komputera oraz zainstalowanych urządzeń, wymienione w tej sekcji pozycje mogą, ale nie muszą, pojawiać się na ekranie.

System Configuration (Konfiguracja systemu)	
Opcja	Opis
Integrated NIC (Zintegrowany kontroler NIC)	Umożliwia konfigurowanie zintegrowanej karty sieciowej. Ustawienia: Disabled (Wyłączone), Enabled (Włączone), Enabled w/PXE (Włączone z PXE), Enabled w/RPL (Włączone z RPL).
System Management (Zarządzanie systemem)	Umożliwia konfigurowanie mechanizmu zarządzania systemem. Ustawienia Disabled (Wyłączone), Alert Only (Tylko alarm), ASF 2.0 .
SATA Operation (Tryb napędu SATA)	Umożliwia skonfigurowanie trybu pracy wewnętrznego kontrolera dysków twardych SATA. Ustawienia: Disabled (Wyłączone), ATA , AHCI .
Miscellaneous Devices (Inne urządzenia)	Umożliwia włączanie i wyłączanie następujących urządzeń: <ul style="list-style-type: none"> 1 Zewnętrzny port USB 1 Mikrofon 1 Czytnik kart pamięci 1 Kamera
Network Activity LED (Wskaźnik aktywności sieci)	<p>Umożliwia konfigurowanie wskaźnika diodowego sieci.</p> <p>Ustawienia:</p> <ul style="list-style-type: none"> 1 Enable ACPI OS Control (Włącz sterowanie przez system operacyjny ACPI) — umożliwia sterowanie diodowym wskaźnikiem aktywności przez system operacyjny obsługujący interfejs ACPI i sterownik ACPI. 1 Wireless LAN Indicator (Wskaźnik bezprzewodowej sieci LAN) — wskaźnik aktywności sieci sygnalizuje działanie sieci WLAN. 1 Off (Wyłączone) — wyłącza wskaźnik aktywności sieci. <p>UWAGA: W systemie operacyjnym Ubuntu diodowy wskaźnik aktywności sieci może działać tylko jako wskaźnik połączenia z siecią WLAN. Z tego względu dla tego systemu należy wybrać opcję Wireless LAN Indicator. Wybranie jakiegokolwiek innej opcji powoduje wyłączenia wskaźnika aktywności sieci.</p>

Video (Grafika)	
Opcja	Opis
LCD Brightness (Jasność ekranu LCD)	Umożliwia ustawienie jasności ekranu wyświetlacza odpowiednio do źródła zasilania: On Battery (Akumulator) i On AC (Zasilanie sieciowe).

Security (Zabezpieczenia)	
Opcja	Opis
	Umożliwia ustawianie, zmienianie i usuwanie hasła administratora. Ustawienie hasła administratora umożliwia włączenie szeregu funkcji zabezpieczeń:

Admin Password (Hasło administratora)	<ul style="list-style-type: none"> 1 Ograniczenie zmian, jakie można wprowadzać w konfiguracji systemu 1 Ograniczenie urządzeń startowych wyświetlanych w menu klawisza <F12> do urządzeń włączonych w polu „Boot Sequence” (Sekwencja ładowania) 1 Niemożliwość modyfikowania oznaczenia właściciela i numeru środka trwałego 1 Możliwość używania hasła administratora zamiast hasła systemowego i hasła dysku twardego <p>UWAGA: Hasło administratora należy ustawić przed ustawieniem hasła systemowego lub hasła dysku twardego. UWAGA: Pomyślnie wprowadzone zmiany hasła są uwzględniane natychmiast. UWAGA: Usunięcie hasła administratora powoduje także automatyczne usunięcie hasła systemowego.</p>
System Password (Hasło systemowe)	<p>Umożliwia ustawianie, zmienianie i usuwanie hasła systemowego. Jeśli hasło systemowe jest ustawione, musi zostać wprowadzone przy każdym uruchamianiu (lub ponownym uruchamianiu) komputera.</p> <p>UWAGA: Pomyślnie wprowadzone zmiany hasła są uwzględniane natychmiast.</p>
Internal HDD Password (Hasło wewnętrznego dysku twardego)	<p>To pole umożliwia ustawianie, zmienianie i usuwanie hasła wewnętrznego dysku twardego (HDD) w systemie. Zmiana ustawienia jest wprowadzana natychmiast i wymaga ponownego uruchomienia systemu. Hasło dysku twardego jest przypisane do fizycznego dysku, a dysk jest chroniony nawet po zainstalowaniu go w innym systemie.</p>
Password Bypass (Pominięcie hasła)	<p>Umożliwia pominięcie monitów o podanie hasła systemowego i hasła wewnętrznego dysku twardego, kiedy komputer jest uruchamiany ponownie albo wyrowadzany z trybu wstrzymania.</p> <p>Ustawienia: Password Bypass (Pominięcie hasła): Disabled (Wyłączone), Reboot Bypass (Pominięcie przy ponownym uruchomieniu), Resume Bypass (Pominięcie przy wznowieniu) i Reboot & Resume Bypass (Pominięcie przy ponownym uruchomieniu i wznowieniu).</p> <p>UWAGA: Monitów o podanie hasła systemowego i hasła wewnętrznego dysku twardego nie można pominąć, kiedy komputer jest uruchamiany po całkowitym wyłączeniu.</p>
Password Change (Zmiana hasła)	<p>Umożliwia zezwolenie lub odebranie zezwolenia na zmiany hasła systemowego i hasła wewnętrznego dysku twardego, kiedy jest ustawione hasło administratora.</p>
Computrace	<p>Umożliwia włączanie i wyłączanie opcjonalnego oprogramowania Computrace. Ustawienia: Deactivate (Dezaktywuj), Disable (Wyłącz) i Activate (Aktywuj).</p> <p>UWAGA: Opcje Activate i Disable powodują trwałe aktywowanie lub dezaktywowanie tej funkcji, a po ich ustawieniu nie są możliwe dalsze zmiany.</p>
CPU XD Support (Obsługa funkcji Execute Disable procesora)	<p>Umożliwia włączanie i wyłączanie funkcji Execute Disable (Wyłączanie wykonania) w procesorze.</p> <p>Ustawienie domyślne: Enabled</p>

Performance (Wydajność)	
Opcja	Opis
Intel SpeedStep	Umożliwia włączanie i wyłączanie funkcji Intel SpeedStep.

Power Management (Zarządzanie zasilaniem)	
Opcja	Opis
Wake on AC (Uaktywnianie po podłączeniu zasilacza)	Umożliwia włączanie i wyłączanie funkcji automatycznego uruchamiania komputera po podłączeniu zasilacza sieciowego.
Auto On Time (Włączanie automatyczne)	<p>Umożliwia ustawienie daty i godziny, o której komputer będzie automatycznie włączany.</p> <p>Można określić dni, w jakie komputer ma być automatycznie włączany. Ustawienia: Disabled (Wyłączone), Everyday (Codziennie) i Weekdays (Dni robocze).</p> <p>Ustawienie domyślne: Disabled</p>
USB Wake Support (Uaktywnianie przez port USB)	<p>Umożliwia włączanie i wyłączanie możliwości wyprowadzenia komputera ze stanu wstrzymania przez urządzenia USB.</p> <p>Ta funkcja jest dostępna tylko wtedy, gdy komputer jest podłączony do zasilacza. W przypadku odłączenia zasilacza, kiedy komputer jest w stanie gotowości, system BIOS odłącza zasilanie od wszystkich portów USB w celu oszczędzania energii akumulatora.</p>
Wake on LAN (Uaktywnianie przez sieć LAN)	<p>Umożliwia uaktywnianie komputera za pomocą specjalnego sygnału z sieci LAN lub wyprowadzanie komputera ze stanu hibernacji za pomocą specjalnego sygnału z bezprzewodowej sieci LAN. To ustawienie nie wpływa na ustawienie uaktywniania ze stanu gotowości (tę ostatnią opcję należy skonfigurować w systemie operacyjnym).</p> <ul style="list-style-type: none"> 1 Disabled (Wyłączone) – system nie będzie włączany po otrzymaniu sygnału z przewodowej lub bezprzewodowej sieci LAN. 1 LAN Only (Tylko sieć LAN) – umożliwia włączanie systemu przez specjalny sygnał z sieci LAN. <p>Domyślne ustawienie fabryczne: Disabled.</p>
ExpressCharge	<p>Umożliwia włączanie i wyłączanie funkcji szybkiego ładowania.</p> <p>UWAGA: Funkcja ExpressCharge działa tylko z niektórymi akumulatorami.</p>
Charger Behavior (Zachowanie ładowarki)	<p>Umożliwia włączanie i wyłączanie funkcji ładowania akumulatora. Wyłączenie tej opcji powoduje, że kiedy komputer jest podłączony do zasilacza, akumulator nie ulega rozładowaniu, ale także nie jest ładowany.</p> <p>Ustawienie domyślne: ładowarka włączona</p>

POST Behavior (Zachowanie testu POST)	
Opcja	Opis
Adapter Warnings (Ostrzeżenia dotyczące zasilacza)	<p>Umożliwia włączanie i wyłączanie komunikatów ostrzegawczych systemu BIOS, emitowanych w przypadku korzystania z niektórych zasilaczy. System BIOS wyświetla te ostrzeżenia, jeśli pojemność podłączonego zasilacza jest niewystarczająca do obsłużenia bieżącej konfiguracji komputera.</p> <p>Domyślne ustawienie fabryczne: Enable Adapter Warnings.</p>
	Umożliwia wybranie jednego z dwóch trybów pracy klawiatury numerycznej, wchodzącej w skład niektórych klawiatur

Keypad (Embedded) (Wbudowana klawiatura numeryczna)	<p>wewnętrznych.</p> <ul style="list-style-type: none"> 1 Fn Key Only (Tylko klawisz Fn) — aby włączyć klawiaturę numeryczną, należy nacisnąć i przytrzymać klawisz <Fn>. 1 By Num Lk (Wg klawisza Num Lk) — klawiatura numeryczna jest włączona, jeśli (1) wskaźnik klawisza Num Lock jest włączony i (2) nie jest podłączona klawiatura zewnętrzna. Należy zwrócić uwagę, że system może wykryć fakt odłączenia klawiatury zewnętrznej z pewnym opóźnieniem. <p>UWAGA: To ustawienie nie ma znaczenia, kiedy jest aktywny program do konfiguracji systemu. Program do konfiguracji systemu działa zawsze w trybie Fn Key Only (Tylko klawisz Fn).</p> <p>Ustawienie domyślne: Fn Key Only.</p>
Numlock LED (Wskaźnik klawisza Num Lock)	<p>Umożliwia włączanie i wyłączenie wskaźnika Num Lock przy uruchamianiu komputera.</p> <p>Ustawienie domyślne: Enabled.</p>
USB Emulation (Emulacja USB)	<p>Określa sposób obsługi urządzeń USB w systemie BIOS. Emulacja USB jest zawsze włączona podczas testu POST.</p> <p>Domyślne ustawienie fabryczne: Enabled (Włączone).</p>
Fn Key Emulation (Emulacja klawisza Fn)	<p>Umożliwia używanie klawisza <Scroll Lock> na zewnętrznej klawiaturze PS/2 w taki sam sposób, w jaki jest używany klawisz <Fn> na klawiaturze wewnętrznej.</p> <p>UWAGA: Klawiatury USB nie mogą emulować klawisza <Fn> w systemach operacyjnych działających w trybie ACPI, takich jak Microsoft Windows XP. Klawiatury USB mogą emulować klawisz <Fn> tylko podczas pracy bez trybu ACPI (np. w systemie DOS).</p> <p>Ustawienie domyślne: Enabled.</p>
Fast Boot (Szybkie uruchamianie)	<p>Umożliwia włączanie i wyłączenie funkcji szybkiego uruchamiania. Dostępne są następujące ustawienia:</p> <ul style="list-style-type: none"> 1 Minimal (Test minimalny) — komputer jest uruchamiany w trybie przyspieszonym, o ile nie zaktualizowano systemu BIOS i nie wymieniono modułów pamięci, a poprzedni test POST zakończył się pomyślnie. 1 Thorough (Test szczegółowy) — żaden etap procedury startowej nie jest pomijany. 1 Auto (Automatycznie) — ustawieniem przyspieszonego uruchamiania steruje system operacyjny. Ta opcja działa pod warunkiem, że system operacyjny obsługuje flagę Simple Boot (Uruchamianie uproszczone). <p>Ustawienie domyślne: Minimal</p>

Wireless (Komunikacja bezprzewodowa)	
Opcja	Opis
Wireless Devices (Urządzenia bezprzewodowe)	Umożliwia włączanie i wyłączenie następujących wewnętrznych urządzeń bezprzewodowych: WWAN, WLAN i Bluetooth .

Maintenance (Konserwacja)	
Opcja	Opis
Service Tag (Kod Service Tag)	<p>Wyświetla kod Service Tag komputera. Jeśli z jakiejś przyczyny kod Service Tag nie został jeszcze ustawiony, można to zrobić za pomocą tego pola.</p> <p>Jeśli w komputerze nie ustawiono kodu Service Tag, komputer automatycznie wyświetli ten ekran, kiedy użytkownik przejdzie do programu konfiguracji systemu. Zostanie wyświetlony monit o wprowadzenie kodu Service Tag.</p>
Asset Tag (Numer środka trwałego)	Umożliwia utworzenie numeru środka trwałego. Wartość w polu Asset Tag można zmienić tylko wtedy, jeśli nie została jeszcze ustawiona.

System Logs (Dzienniki systemowe)	
Opcja	Opis
BIOS Events (Zdarzenia systemu BIOS)	Umożliwia wyświetlanie i kasowanie zdarzeń testu POST systemu BIOS. Każdy wpis zawiera datę i godzinę zdarzenia oraz kod wskaźników LED.
DellDiag Events (Zdarzenia diagnostyki Dell)	Umożliwia wyświetlanie wyników testów diagnostycznych programu Dell Diagnostics i PSA. Każdy wpis zawiera datę i godzinę, nazwę i wersję wykonanego testu diagnostycznego oraz kod wyniku.
Thermal Events (Zdarzenia dotyczące temperatury)	Umożliwia wyświetlanie i kasowanie zdarzeń dotyczących temperatury. Każdy wpis zawiera datę i godzinę oraz nazwę zdarzenia.
Power Events (Zdarzenia dotyczące zasilania)	Umożliwia wyświetlanie i kasowanie zdarzeń dotyczących zasilania. Każdy wpis zawiera datę i godzinę zdarzenia oraz stan zasilania i przyczynę zdarzenia.

[Powrót do spisu treści](#)

[Powrót do spisu treści](#)

Diagnostyka

Instrukcja serwisowa komputera Dell Latitude 2120

- [Lampki stanu urządzeń](#)
- [Lampka stanu akumulatora](#)
- [Ładowanie i kondycja akumulatora](#)
- [Lampki stanu klawiatury](#)
- [Kody lampek diagnostycznych](#)

Lampki stanu urządzeń



Świeci światłem ciągłym po włączeniu komputera; świeci światłem przerywanym, gdy komputer jest w trybie zarządzania energią.



Świeci, gdy komputer odczytuje lub zapisuje dane.



Świeci światłem ciągłym lub przerywanym, wskazując stan naładowania akumulatora.



Świeci po włączeniu sieci bezprzewodowej.

Lampka stanu akumulatora

Jeśli komputer jest podłączony do gniazdka elektrycznego, lampka stanu akumulatora zachowuje się w następujący sposób:

- Naprzemiennie przerywane pomarańczowe i niebieskie światło** — do laptopa podłączono niezatwierdzony lub nieobsługiwany zasilacz, którego producentem nie jest firma Dell.
- Naprzemiennie przerywane pomarańczowe światło i ciągle niebieskie światło** — przejściowa awaria akumulatora przy podłączonym zasilaczu.
- Przerywane pomarańczowe światło** — krytyczna awaria akumulatora przy podłączonym zasilaczu.
- Nie świeci** — akumulator w trybie pełnego ładowania przy podłączonym zasilaczu.
- Ciągle niebieskie światło** — akumulator w trybie ładowania przy podłączonym zasilaczu.

Ładowanie i kondycja akumulatora

Aby sprawdzić poziom naładowania akumulatora, należy nacisnąć i zwolnić przycisk stanu umieszczony na mierniku naładowania akumulatora, aby włączyć lampki poziomu naładowania. Każda lampka oznacza około 20 procent pełnego naładowania akumulatora. Na przykład cztery zapalone lampki wskazują, że akumulator jest naładowany w 80%. Jeśli nie świeci żadna lampka, akumulator jest rozładowany.

Aby sprawdzić stan zużycia akumulatora, naciśnij i przytrzymaj przycisk stanu na mierniku poziomu naładowania akumulatora przynajmniej przez 3 sekundy. Jeśli nie zapali się żadna lampka, oznacza to, że akumulator jest w dobrym stanie, czyli jego maksymalna pojemność wynosi przynajmniej 80% oryginalnej pojemności. Każda lampka oznacza narastający wzrost zużycia. Zapalenie się pięciu lampek oznacza, że maksymalna pojemność spadła poniżej 60% oryginalnej pojemności, a akumulator należy wymienić.

Lampki stanu klawiatury

Znaczenie zielonych lampek umieszczonych nad klawiaturą jest następujące:



Świeci po włączeniu klawiatury numerycznej (Num Lock).



Świeci po włączeniu funkcji pisania wielkimi literami (Caps Lock).









Świeci po włączeniu funkcji blokowania przewijania (Scroll Lock).

Kody lampek diagnostycznych

W poniższej tabeli przedstawiono kody lampek diagnostycznych, jakie mogą być wyświetlane w przypadku wystąpienia błędu podczas testu POST.

Wygląd	Opis	Dalsze kroki
ŚWIECI-BŁYSKA-BŁYSKA 	Nie zainstalowano modułów pamięci SODIMM	<ol style="list-style-type: none">Zainstaluj obsługiwane moduły pamięci.Jeśli pamięć jest zainstalowana, popraw osadzenie modułu lub modułów pamięci w każdym gnieździe.Zainstaluj sprawne moduły pamięci z innego komputera albo wymień je na nowe.Wymień płytę systemową.
BŁYSKA-ŚWIECI-ŚWIECI 	Błąd płyty systemowej	<ol style="list-style-type: none">Wymień płytę systemową.
BŁYSKA-ŚWIECI-BŁYSKA		

	Błąd panelu LCD	<ol style="list-style-type: none"> 1. Odłącz i podłącz ponownie kabel wyświetlacza LCD. 2. Wymień panel wyświetlacza LCD. 3. Wymień kartę graficzną lub płytę systemową.
<p style="text-align: center;">WYŁĄCZONA-BŁYSKA-WYŁĄCZONA</p> 	Błąd zgodności pamięci	<ol style="list-style-type: none"> 1. Zainstaluj zgodne moduły pamięci. 2. Jeśli są zainstalowane dwa moduły, wymontuj jedną z nich i ponów próbę. Zainstaluj drugi moduł w tym samym gnieździe i ponów próbę. Wypróbuj działanie obu modułów w drugim gnieździe. 3. Wymień moduły pamięci. 4. Wymień płytę systemową.
<p style="text-align: center;">ŚWIECI-BŁYSKA-ŚWIECI</p> 	Moduły pamięci zostały wykryte, ale zgłaszają błąd	<ol style="list-style-type: none"> 1. Sprawdź i popraw osadzenie modułów pamięci. 2. Jeśli są zainstalowane dwa moduły, wymontuj jedną z nich i ponów próbę. Zainstaluj drugi moduł w tym samym gnieździe i ponów próbę. Wypróbuj działanie obu modułów w drugim gnieździe. 3. Wymień moduły pamięci. 4. Wymień płytę systemową.
<p style="text-align: center;">BŁYSKA-BŁYSKA-BŁYSKA</p> 	Błąd płyty systemowej	<ol style="list-style-type: none"> 1. Wymień płytę systemową.
<p style="text-align: center;">WYŁĄCZONA-ŚWIECI-WYŁĄCZONA</p> 	Błąd urządzenia pamięci masowej	<ol style="list-style-type: none"> 1. Wymontuj i zainstaluj ponownie dysk twardy. 2. Wymień dysk twardy. 3. Wymień płytę systemową.
<p style="text-align: center;">BŁYSKA-BŁYSKA-ŚWIECI</p> 	Błąd karty graficznej	<ol style="list-style-type: none"> 1. Wymień płytę systemową.

[Powrót do spisu treści](#)

[Powrót do spisu treści](#)

Instalowanie i wymiana podzespołów

Instrukcja serwisowa komputera Dell Latitude 2120


- [Karta Secure Digital](#)
 - [Karta SIM](#)
 - [Panel dostępu](#)
 - [Bateria pastylkowa](#)
 - [Karta sieci WWAN](#)
 - [Radiator](#)
 - [Kabel zasilania](#)
 - [Pokrywy zawiasów wyświetlacza](#)
 - [Wyświetlacz/wspornik wyświetlacza](#)
 - [Zawias wyświetlacza](#)
 - [Płyta systemowa/moduł Bluetooth](#)
 - [Akumulator](#)
 - [Klawiatura](#)
 - [Pamięć](#)
 - [Karta sieci WLAN](#)
 - [Karta akceleratora dysku twardego](#)
 - [Dysk twardy/wspornik dysku twardego](#)
 - [Zespół wyświetlacza](#)
 - [Oprawa wyświetlacza](#)
 - [Kamera](#)
 - [Kabel wyświetlacza](#)
-

[Powrót do spisu treści](#)

[Powrót do spisu treści](#)

Dane techniczne

- [Informacje o systemie](#)
- [Pamięć](#)
- [Dźwięk](#)
- [Porty i złącza](#)
- [Wyświetlacz](#)
- [Tabliczka dotykowa](#)
- [Zasilacz](#)
- [Wymiary i masa](#)
- [Procesor](#)
- [Grafika](#)
- [Komunikacja](#)
- [Napędy](#)
- [Klawiatura](#)
- [Akumulator](#)
- [Środowisko pracy](#)

 **UWAGA:** Oferowane opcje mogą być różne w różnych krajach. Aby uzyskać więcej informacji o konfiguracji komputera, kliknij kolejno **Start** → **Help and Support** (Pomoc i obsługa techniczna) i wybierz opcję przeglądania informacji o komputerze.

Informacje o systemie	
Mikroukład	Intel NM10 Express Chipset
Przepustowość magistrali DRAM	64 bity
Pamięć Flash EPROM	2 MB
Magistrala PCI-e	x1 PCI Express, 4 porty

Procesor	
Typy	Intel Atom
Pamięć podręczna L1	32 KB pamięci podręcznej instrukcji i 24 KB pamięci buforowania zapisu danych
Pamięć podręczna L2	512 KB

Pamięć	
Typ	DDR2 SDRAM
Szybkość	667 MHz
Złącza	jedno gniazdo SODIMM
Pojemność modułów pamięci	1 GB, 2 GB
Minimalna pojemność pamięci	1 GB
Maksymalna pojemność pamięci	2 GB

Grafika	
Typ	karta graficzna Intel UMA (zintegrowana z procesorem)
Kontroler	Intel Graphics Media Accelerator
Wyjście	15-stykowe złącze VGA

Dźwięk	
Typ	dźwięk zintegrowany, dwukanałowy
Kontroler	Realtek ALC269
Głośniki	dwa
Wzmacniacz głośników wewnętrznych	2 W na kanał
Regulacja głośności	przyciski sterowania odtwarzaniem, menu oprogramowania

Komunikacja	
Karta sieciowa	Gigabit Ethernet
Komunikacja bezprzewodowa	bezprzewodowa sieć lokalna (WLAN) rozległa sieć bezprzewodowa (WWAN) zgodność z sieciami mikrofalowymi na całym świecie (WIMAX) Bluetooth

Porty i złącza	
Dźwięk	gniazdo mikrofonu, stereofoniczne gniazdo słuchawek/głośników
Grafika	15-stykowe złącze VGA
Karta sieciowa	złącze RJ-45
USB	trzy złącza USB 2.0
Czytnik kart pamięci	czytnik kart pamięci 3-w-1

Napędy	
Dysk twardy	SATA 2 HDD 2,5"

Wyświetlacz	
Typ	WSVGA (1024 x 600 pikseli) i HD (1366 x 768 pikseli), wysokiej rozdzielczości, z powierzchnią antyodblaskową (AG), białe diody świetlne (WLED)
Rozmiar	10,1"
Obszar aktywny (X/Y)	
WSVGA	222,72 mm x 125,28 mm (8,76" x 4,93")
HD	222,73 mm x 125,22 mm (8,76" x 4,93")
Wymiary	
Wysokość	235,00 mm (9,2")
Szerokość	143,00 mm (5,6")
Przekątna	256,00 mm (10,1")
Maksymalna rozdzielczość	1366 x 768, 262 tysiące kolorów
Maksymalna jasność	250 nitów
Kąt rozwarcia	
WSVGA	w poziomie: 40°/40°, w pionie: 15°/30°
HD	w poziomie: 40°/40°, w pionie: 10°/30°
Częstotliwość odświeżania	60 Hz
Kąty widzenia	
W poziomie	40°/40°
W pionie	13°/35°
Rozstaw pikseli	0,2148 mm
W poziomie	0,21750 mm x 0,20880 mm
W pionie	0,16305 mm x 0,16305 mm

Klawiatura	
Liczba klawiszy	USA: 83 klawisze Wielka Brytania: 84 klawisze Brazylia: 85 klawiszy Japonia: 87 klawiszy
Układ	QWERTY/AZERTY/Kanji

Tabliczka dotykowa	
Obszar aktywny	
Oś X	60,40 mm (2,37")
Oś Y	34,00 mm (1,34")

Akumulator	
Typ	3-ogniowy „inteligentny” litowo-jonowy (28 Wh) 6-ogniowy „inteligentny” litowo-jonowy (56 Wh)
Czas ładowania przy wyłączonym komputerze	1 godzina do poziomu naładowania ok. 80% (po całkowitym rozładowaniu akumulatora)
Czas pracy	Czas pracy akumulatora zależy od warunków roboczych i w pewnych warunkach wysokiego zużycia energii może być znacznie skrócony.
Okres eksploatacji	około 300 cykli ładowania/rozładowania
Głębokość	
3-ogniowy	40,50 mm (1,59")
6-ogniowy	48,13 mm (1,89")
Wysokość	
3-ogniowy	23,24 mm (0,92")
6-ogniowy	42,46 mm (1,67")
Szerokość	
3-ogniowy	204,00 mm (8,03")
6-ogniowy	204,00 mm (8,03")
Masa	
3-ogniowy	185 g – 190 g (0,40 funta – 0,41 funta)
6-ogniowy	340 g – 350 g (0,74 funta – 0,77 funta)
Napięcie	prąd stały 11,1 V (akumulator 3- i 6-ogniowy)
Zakres temperatur	

Podczas pracy	0 °C do 35 °C (32 °F do 95 °F)
Podczas przechowywania	-40 °C do 65 °C (-40 °F do 149 °F)
Bateria pastylkowa	litowa bateria pastylkowa 3 V CR2032

Zasilacz	
Napięcie wejściowe	prąd przemienny 100 V – 240 V
Prąd wejściowy	1,5 A
Częstotliwość wejściowa	50 Hz – 60 Hz
Moc wyjściowa	65 W
Prąd wyjściowy	4,34 A (maks. przy pulsacji 4-sekundowej) 3,34 A (ciągły pobór)
Głębokość	66,00 mm (2,59")
Wysokość	16,00 mm (0,63")
Szerokość	127,00 mm (4,99")
Zakres temperatur	
Podczas pracy	0 °C do 35 °C (32 °F do 95 °F)
Podczas przechowywania	-40 °C do 65 °C (-40 °F do 149 °F)

Wymiary i masa	
Wysokość	
bez ekranu dotykowego	22,50 mm – 39,90 mm (0,89" – 1,57")
z ekranem dotykowym	24,10 mm – 41,50 mm (0,95" – 1,63")
Szerokość	265,00 mm (10,43")
Głębokość	187,00 mm (7,36")
Masa	
(z akumulatorem 3-ogniowym, bez ekranu dotykowego)	1,30 kg (2,86 funta)
(z akumulatorem 6-ogniowym, bez ekranu dotykowego)	1,50 kg (3,30 funta)

Środowisko pracy	
Zakres temperatur	
Podczas pracy	0 °C do 35 °C (32 °F do 95 °F)
Podczas przechowywania	-40 °C do 65 °C (-40 °F do 149 °F)
Wilgotność względna (maksymalna)	
Podczas pracy	10% do 90% (bez kondensacji)
Podczas przechowywania	20% do 95% (bez kondensacji)
Wysokość nad poziomem morza (maksymalna)	
Podczas pracy	-15,20 m do 3048 m (-50 stóp do 10 000 stóp)
Podczas przechowywania	-15,20 m do 10 668 m (-50 stóp do 35 000 stóp)
Maksymalne natężenie wibracji	
Podczas pracy	0,66 Grms (2 Hz–600 Hz)
Podczas przechowywania	1,30 Grms (2 Hz–600 Hz)
UWAGA: Wibracje mierzone przy użyciu spektrum wibracji losowych, symulującego środowisko eksploatacji.	
Maksymalny wstrząs	
Podczas pracy	110 G (2 ms)
Podczas przechowywania	160 G (2 ms)
UWAGA: Wstrząs mierzony dla dysku twardego z zaparkowanymi głowicami i impulsu pół-sinusoidalnego o długości 2 ms.	

[Powrót do spisu treści](#)

Serwisowanie komputera

Instrukcja serwisowa komputera Dell™ Latitude™ 2120

- [Przed przystąpieniem do serwisowania komputera](#)
- [Zalecane narzędzia](#)
- [Wyłączanie komputera](#)
- [Po zakończeniu serwisowania komputera](#)

Przed przystąpieniem do serwisowania komputera

Aby uniknąć uszkodzenia komputera i zapewnić sobie bezpieczeństwo, należy przestrzegać następujących zaleceń dotyczących bezpieczeństwa. O ile nie wskazano inaczej, każda procedura opisana w tym dokumencie opiera się na założeniu, że są spełnione następujące warunki:

1. Użytkownik zapoznał się z informacjami dotyczącymi bezpieczeństwa, jakie zostały dostarczone z komputerem.
1. Podzespół można wymienić lub, jeśli został zakupiony oddzielnie, zainstalować po wykonaniu procedury wymontowywania w odwrotnej kolejności.

⚠ OSTRZEŻENIE: Przed przystąpieniem do wykonywania czynności wymagających otwarcia obudowy komputera należy zapoznać się z instrukcjami dotyczącymi bezpieczeństwa dostarczonymi z komputerem. Dodatkowe zalecenia dotyczące bezpieczeństwa można znaleźć na stronie Regulatory Compliance (Informacje o zgodności z przepisami prawnymi) pod adresem www.dell.com/regulatory_compliance.

⚠ PRZESTROGA: Wiele procedur naprawczych może wykonywać tylko przeszkolony technik serwisu. Użytkownik może wykonać tylko czynności związane z rozwiązywaniem problemów oraz proste naprawy wymienione w dokumentacji produktu lub zlecone przez zespół serwisu i pomocy technicznej przez telefon lub przez Internet. Uszkodzenia wynikające z napraw serwisowych nieautoryzowanych przez firmę Dell nie są objęte gwarancją. Należy przestrzegać instrukcji dotyczących bezpieczeństwa dostarczonych z produktem.

⚠ PRZESTROGA: Aby uniknąć wyładowania elektrostatycznego, należy odprowadzać ładunki z ciała za pomocą opaski uziemiającej zakładanej na nadgarstek lub dotykając co pewien czas niemalowanej metalowej powierzchni (np. złącza z tyłu komputera).

⚠ PRZESTROGA: Z elementami i kartami należy obchodzić się ostrożnie. Nie należy dotykać elementów ani styków na kartach. Kartę należy chwycić za krawędzie lub za metalowe wsporniki. Komponenty takie jak mikroprocesor należy trzymać za brzegi, a nie za styki.

⚠ PRZESTROGA: Przy odłączaniu kabla należy pociągnąć za wtyczkę lub uchwyt, a nie za sam kabel. Niektóre kable mają złącza z zatrzaskami; przed odłączeniem kabla tego rodzaju należy nacisnąć zatrzaski złącza. Pociągając za złącza, należy je trzymać w linii prostej, aby uniknąć wygięcia styków. Przed podłączeniem kabla należy sprawdzić, czy oba złącza są prawidłowo zorientowane i wyrównane.

⚠ UWAGA: Kolor komputera i niektórych części może różnić się nieznacznie od pokazanych w tym dokumencie.

Aby uniknąć uszkodzenia komputera, wykonaj następujące czynności przed rozpoczęciem pracy wewnątrz komputera:

1. Sprawdź, czy powierzchnia robocza jest płaska i czysta, aby uniknąć porysowania komputera.
2. Wyłącz komputer (zobacz [Wyłączanie komputera](#)).
3. Wymnij wszelkie zainstalowane w komputerze karty ExpressCard lub karty inteligentne z odpowiednich gniazd.
4. Jeśli komputer jest podłączony do urządzenia dokującego, takiego jak opcjonalna stacja dokująca Media Base lub akumulator pomocniczy, oddokuj komputer.

⚠ PRZESTROGA: Aby odłączyć kabel sieciowy, należy najpierw odłączyć go od komputera, a następnie od urządzenia sieciowego.

5. Odłącz od komputera wszystkie kable sieciowe.
6. Odłącz komputer i wszystkie urządzenia peryferyjne od gniazdek elektrycznych.
7. Zamknij wyświetlacz i odwróć komputer górną częścią w dół, układając go na płaskiej powierzchni.

⚠ PRZESTROGA: Aby uniknąć uszkodzenia płyty systemowej, przed rozpoczęciem naprawy komputera należy wyjąć główny akumulator.

8. Wymnij główny [akumulator](#).
9. Postaw komputer w normalnym położeniu.
10. Otwórz wyświetlacz.
11. Naciśnij przycisk zasilania, aby uziemić płytę systemową.

⚠ PRZESTROGA: W celu zabezpieczenia się przed porażeniem prądem elektrycznym przed otwarciem pokrywy zawsze należy odłączyć komputer od gniazdka elektrycznego.

⚠ PRZESTROGA: Przed dotknięciem jakiegokolwiek elementu wewnątrz komputera należy pozbyć się ładunków elektrostatycznych z ciała, dotykając dowolnej nielakierowanej metalowej powierzchni, np. metalowych elementów z tyłu komputera. Podczas pracy należy okresowo dotykać nielakierowanej powierzchni metalowej w celu odprowadzenia ładunków elektrostatycznych, które mogłyby spowodować uszkodzenie wewnętrznych elementów.

12. Wymontuj [dysk twardy](#).

Zalecane narzędzia

Procedury przedstawione w tym dokumencie mogą wymagać użycia następujących narzędzi:


1. Mały wkrętak z płaskim grotem
1. Wkrętak krzyżakowy nr 0
1. Wkrętak krzyżakowy nr 1
1. Mały rysik z tworzywa sztucznego
1. Dysk CD z programem aktualizacji Flash BIOS

Wyłączanie komputera


△ **PRZESTROGA:** Aby zapobiec utracie danych, przed wyłączeniem komputera zapisz i zamknij wszystkie otwarte pliki oraz zamknij wszystkie otwarte programy.

1. Zamknij system operacyjny:

1 Windows@ 7:

Kliknij przycisk **Start** , a następnie kliknij polecenie **Zamknij**.

1 Windows Vista@:

Kliknij przycisk **Start** , a następnie kliknij strzałkę w prawym dolnym rogu menu **Start**, jak pokazano poniżej, po czym kliknij przycisk **Zamknij**.



1 Windows@ XP:

Kliknij kolejno **Start** → **Wyłącz komputer** → **Wyłącz**.

Komputer wyłączy się automatycznie, kiedy zakończy się proces zamykania systemu.

2. Sprawdź, czy komputer i wszystkie podłączone urządzenia są wyłączone. Jeśli komputer i podłączone do niego urządzenia nie wyłączyły się automatycznie po wyłączeniu systemu operacyjnego, naciśnij przycisk zasilania i przytrzymaj go przez około 6 sekundy w celu ich wyłączenia.

Po zakończeniu serwisowania komputera

Po zainstalowaniu lub dokonaniu wymiany sprzętu a przed włączeniem komputera podłącz wszelkie urządzenia zewnętrzne, karty i kable.

△ **PRZESTROGA:** Aby uniknąć uszkodzenia komputera, należy używać **akumulatorów przeznaczonych dla danego modelu komputera Dell. Nie należy stosować akumulatorów przeznaczonych do innych komputerów Dell.**

1. Podłącz urządzenia zewnętrzne, takie jak repliki portów, pomocnicze akumulatory i radiatory, oraz zainstaluj wszelkie używane karty, na przykład karty ExpressCard.
2. Podłącz do komputera kable telefoniczne lub sieciowe.

△ **PRZESTROGA:** Aby podłączyć kabel sieciowy, należy najpierw podłączyć go do urządzenia sieciowego, a następnie do komputera.

3. Zainstaluj [dysk twardy](#).
4. Zainstaluj [akumulator](#).
5. Podłącz komputer i wszystkie przyłączone urządzenia do gniazdek elektrycznych.
6. Włącz komputer.

[Powrót do spisu treści](#)